
Comportamiento electoral en Uruguay: la victoria de Tabaré Vázquez en las elecciones presidenciales de 2014¹

Daniela Vairo²
José Raúl Rodríguez³

Resumen: El presente trabajo analiza los factores asociados a la victoria de Tabaré Vázquez en la elección de Uruguay 2014. Para ello propone un modelo probit basado en variables explicativas de mediano y corto plazo: la evaluación de la gestión del gobierno saliente presidido por Mujica y la popularidad (simpatía y antipatía) de los candidatos presidenciales Vázquez y Lacalle Pou. Asimismo se analizan los resultados del modelo a la luz de un modelo analítico similar aplicado para el estudio de la victoria de Mujica en 2009. De la comparación surge que existen importantes semejanzas entre ambas elecciones. En un contexto de fuerte estabilidad del sistema de partidos uruguayo y de baja volatilidad, este estudio sugiere que los factores de mediano y corto plazo son relevantes al momento de explicar los resultados electorales, donde el diseño de la oferta electoral y la selección de los candidatos se tornan en un aspecto central.

Palabras-clave: Elecciones; Uruguay; Comportamiento electoral; Encuesta.

Electoral behavior in Uruguay: the victory of Tabaré Vázquez in the presidential elections of 2014

Abstract: This paper analyzes the factors associated with the victory of Tabaré Vázquez in Uruguay election of 2014. It proposes a probit model based on medium- and short-term explanatory variables: evaluation of the outgoing government led by Mujica and popularity of the presidential candidates Vazquez and Lacalle Pou. Moreover, a similar model of analysis which was used to study Mujica's victory in 2009 is applied. The comparison shows that there are significant similarities between the two elections. In a context of strong stability of the Uruguayan party system and low volatility, this study suggests that factors of medium and short term are relevant in explaining the election results, where the design of the electoral supply and selection of candidates becomes a central issue.

Keywords: Elections; Uruguay; Electoral Behavior; Survey

¹ Una versión ampliada de este texto fue publicada como capítulo en el libro: GARCÉ, Adolfo; JOHNSON, Niki (Coords.): *Permanencias, transiciones y rupturas. Elecciones en Uruguay 2014/15*. Montevideo: Ed. Fin de Siglo, 2016.

² Instituto de Ciencia Política. Profesora en régimen de dedicación exclusiva. E-mail: danielavairo@gmail.com.

³ Facultad de Ciencias Sociales, Universidad de la República. E-mail: joseraul.rodriquez.pinho@gmail.com.

Comportamiento electoral no Uruguay: a vitória de Tabaré Vazquez nas eleições presidenciais de 2014

Resumo: Este artigo analisa os fatores associados com a vitória de Tabaré Vázquez no Uruguai na eleição de 2014. Propõe-se um modelo probit com base em variáveis explicativas de médio e curto prazo: avaliação da gestão do governo cessante liderado por Mujica e popularidade (simpatia e antipatia) pelos candidatos presidenciais Vazquez e Lacalle Pou. Além disso, os resultados do modelo são comparados com a análise feita para estudar a vitória de Mujica em 2009. A comparação mostra que há semelhanças significativas entre as duas eleições. Em um contexto de forte estabilidade do sistema partidário uruguaio e baixa volatilidade, este estudo sugere que fatores de médio e curto prazo são relevantes para explicar os resultados da eleição, onde o desenho da oferta eleitoral e a seleção de candidatos torna-se uma questão central.

Palavras-chave: Eleições; Uruguai; Comportamento Eleitoral; Pesquisas

1. Introducción⁴

¿Cuáles son los principales factores que llevaron a la victoria de Tabaré Vázquez en 2014 en Uruguay? Este trabajo propone responder a esta pregunta analizando la coyuntura de mediano y corto plazo y estableciendo una comparación con la victoria de Mujica en 2009. Para ello, utilizamos tres fuentes de información: una encuesta panel realizada por el Instituto de Ciencia Política de la Universidad de la República (Uruguay)⁵, los resultados electorales y publicaciones de encuestas de opinión pública de las principales consultoras⁶.

Los trabajos sobre comportamiento electoral en Uruguay han planteado diversas explicaciones para el voto⁷. En particular, este trabajo se apoya en la literatura que

⁴ Agradecemos los comentarios de los árbitros. Fueron aportes fundamentales para la mejora del trabajo final.

⁵ La encuesta fue realizada por el Instituto de Ciencia Política (ICP) en el marco del Taller de Procesos Electorales de la Facultad de Ciencias Sociales (FCS), Universidad de la República (UdelaR). Es una encuesta telefónica a celulares, de tipo panel de dos mediciones, realizadas en octubre y noviembre de 2014 a personas mayores de 18 años residentes en áreas urbanas y rurales. El análisis se realiza sobre la base de datos final panel de 596 casos, que incluye los casos que se realizaron en la primera y segunda ola. La muestra es aleatoria con cuotas por zona, sexo y edad. El margen de error muestral es de $\pm 4\%$ de margen de error (95% de nivel de confianza – $p=0,5$ y $q=0,5$). La mortalidad muestral entre la primera y la segunda medición es de 35% de los casos. Compararemos los resultados de la encuesta actual con los de la encuesta de 2009 de similares características generales, tomando como variable dependiente la intención de voto para el balotaje.

⁶ Los datos de opinión pública de las consultoras y los datos electorales son extraídos del Banco de datos del Área de Política y Relaciones Internacionales, Facultad de Ciencias Sociales, Universidad de la República. Disponibles en: <http://cienciassociales.edu.uy/bancosdedatos/secciones/area-de-politica-y-relaciones-internacionales/>.

⁷ Algunos de ellos son: "el efecto demográfico" (GONZÁLEZ, 1999; AGUIAR, 2000; MOREIRA, 2004; DE ARMAS, 2009); el "voto clasista" (voto moderno y voto tradicional en Moreira, 2010); el efecto de la

afirma que la gestión del gobierno y del presidente, el proceso de selección de candidatos, el atractivo de la oferta electoral y el accionar de los líderes durante la campaña, son variables de mediano y corto plazo que influyen fuertemente en el resultado electoral (CANZANI, 2000, 2005 y 2010; CHASQUETTI y GARCÉ, 2005; CARDARELLO y YAFFÉ, 2010). Aquí argumentamos que, tal como sucedió con la victoria de Mujica en 2009⁸, las estrategias y decisiones de los actores políticos fueron fundamentales para la victoria de Vázquez, en un contexto de estabilidad en las preferencias de los ciudadanos y del desempeño económico del país.

En la próxima sección se introduce brevemente el sistema de partidos uruguayos en el largo plazo. A continuación, se analizan los factores de mediano y corto plazo que se relacionan con la evaluación del gobierno de Mujica y la campaña electoral de 2014, respectivamente. Esto deriva en la estimación de un modelo estadístico *probit* sobre las determinantes del voto a Tabaré Vázquez que se presenta en el penúltimo capítulo del trabajo. Por último, ofrecemos algunas reflexiones a modo de conclusión.

2. El sistema de partidos uruguayo

En un contexto de centralidad de los partidos políticos en la escena nacional, el sistema de partidos uruguayo fue tradicionalmente bipartidista. Desde comienzos de la historia electoral uruguaya y hasta las elecciones de 1971, los partidos Nacional (PN) y Colorado (PC) retuvieron, en conjunto, alrededor de 90% del electorado uruguayo. Blancos y colorados no vieron seriamente amenazada su hegemonía bipartidista hasta la irrupción del Frente Amplio (FA) en 1971.

De allí en más, el crecimiento del FA fue sostenido hasta conformarse un sistema de multipartidismo moderado, que se consolida en las elecciones de 1994 (las cuales arrojan un resultado de casi paridad entre los tres partidos) y que luego adquiere una lógica bipolar a partir de 1999. Multipartidismo moderado porque la oferta partidaria por fuera de estos tres partidos no ha logrado desplazar el protagonismo que

edad, ciclos de vida y generaciones (MIERES, 2010; FLORES y SELIOS, 2011); el efecto de la campaña electoral (DE ARMAS y CARDARELLO, 2000 y 2010; DE ARMAS, 2005). Por su parte, Selios y Vairo (2010 y 2012) tomando el enfoque de Rose y Mc Allister (1990) estudian las lealtades partidarias en el voto al FA y a las familias tradicionales en 2009. Más asociadas a los enfoques centrados en la elección racional, se destacan los trabajos sobre voto económico (LUNA, 2002; QUEIROLO, 2013) y en particular el efecto de las transferencias monetarias (QUEIROLO, 2010).

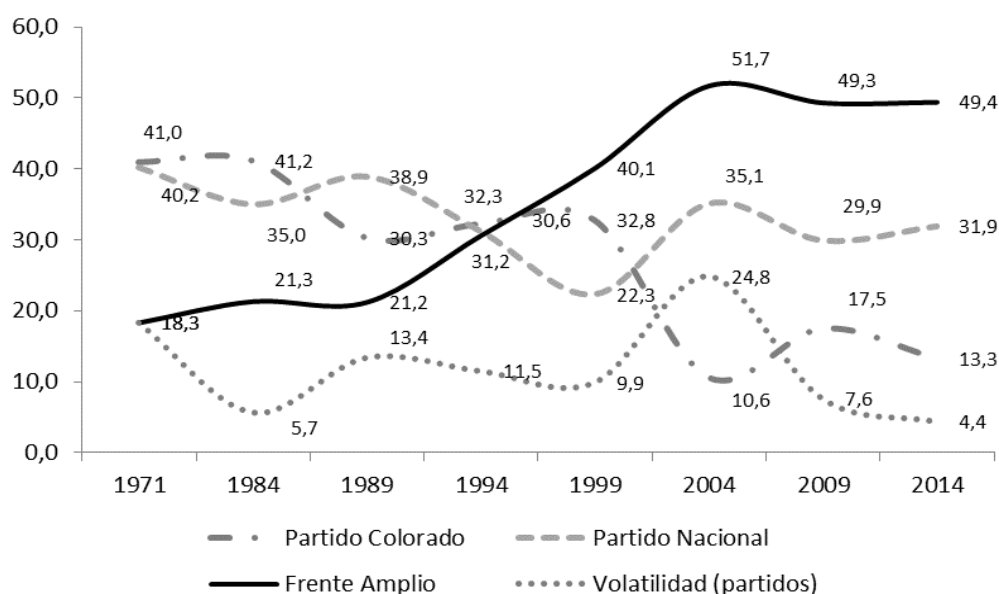
⁸ El comportamiento electoral en las elecciones de 2009 es analizado en Rodríguez y Vairo (2011).

estos tienen en la definición electoral de los ciudadanos. Luego multipartidismo bipolar, porque en los últimos años se han configurado dos bloques que se disputan y obtienen el gobierno alternativamente, con una base electoral que se encuentra en el entorno de la mitad de la población.

Este multipartidismo bipolar genera lógicas centrípetas de competencia. El primer polo, el tradicional, que está compuesto por el PC y el PN, se caracteriza por tener a uno de los dos partidos como central en cada una de las últimas elecciones, mientras que el otro ocupa un lugar secundario en términos de votos. En las elecciones de 1999 fue el PC, mientras que en 2004, 2009 y 2014 el lugar lo ocupó el PN. El segundo polo está conformado principalmente por el FA, partido desafiante hasta 1999 y partido de gobierno desde 2004. El FA nace como conglomerado de partidos de izquierda anteriormente existentes y blancos y colorados que se escinden de su partido original. Con el correr de las elecciones, se constituye en un partido tan tradicional como el PN y el PC, con dinámicas similares a las de cualquier partido *catch all*. Este proceso de cambio del sistema de partidos se dio de forma gradual y en definitiva estuvo pautado por los cambios en las preferencias de los votantes uruguayos.

Tanto en el ámbito académico como político se ha ido forjando una interpretación de los resultados electorales en Uruguay sobre la idea de la estabilidad (BUQUET y PIÑEIRO, 2010; 2014). Como se aprecia en el gráfico 1, ha existido poca variación en las preferencias de los uruguayos por partidos en los últimos diez años, estabilidad que es aún más extensa (quince años) si se considera la competencia interbloques (FA vs. PN y PC juntos). Este fenómeno nos enfrenta a un nuevo equilibrio competitivo (BUQUET y PIÑEIRO, 2013).

Gráfico 1. Evolución electoral de los principales partidos y volatilidad en Uruguay (1971-2014), en %



Fuente: Elaboración propia en base a datos del Área de Política y Relaciones Internacionales del Banco de Datos, FCS-UdelaR

Tal como argumentaremos en el correr del presente trabajo, esta estabilidad se afirma en las fuertes similitudes existentes entre las últimas dos elecciones (2009 y 2014), donde el Frente Amplio (FA) "plebiscitó" su gestión de gobierno, con altos niveles de aprobación, y donde la oposición encontró importantes restricciones para competir y ofrecer una alternativa atractiva para los electores.

En este contexto de estabilidad en las lealtades partidarias y por bloques ideológicos en el mediano plazo (BUQUET y PIÑEIRO, 2010; GONZÁLEZ, 2010), entendemos necesario estudiar los procesos de mediano y corto plazo que llevan a la victoria de Vázquez en 2014, con una mirada comparada respecto a la victoria del FA en las elecciones anteriores.

3. La gestión de gobierno de José Mujica (2010-2014)

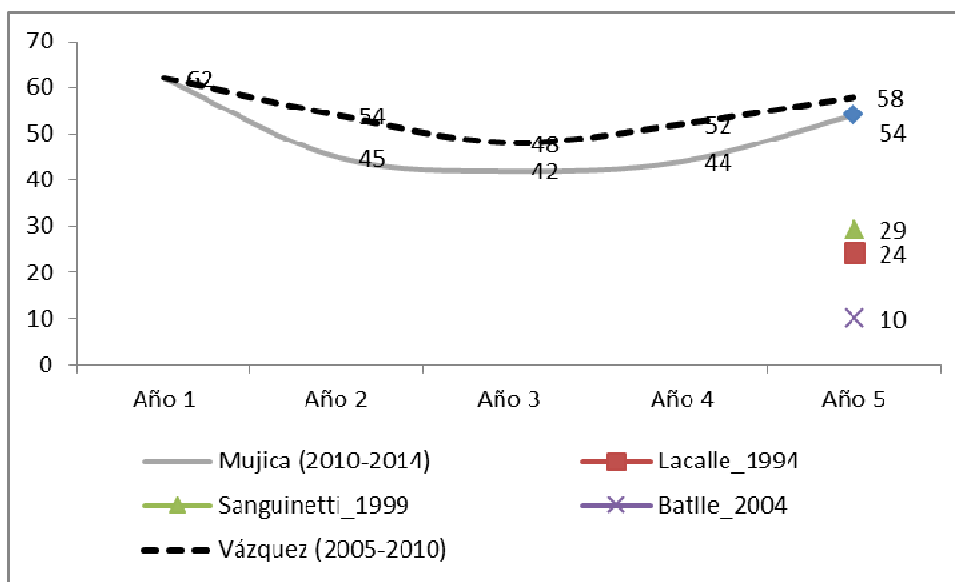
Es importante aclarar que el sistema para la elección del presidente en Uruguay prevé dos o eventualmente tres instancias electorales. En primer lugar, la realización de elecciones internas, simultáneas y abiertas, con voto no obligatorio, para elegir un único candidato a presidente dentro de cada partido político. Cuatro meses más tarde, tiene

lugar la primera vuelta de la elección presidencial, simultánea a las elecciones legislativas. Por último, eventualmente una segunda vuelta (balotaje) si ninguno de los candidatos alcanzara la mayoría absoluta de los votos emitidos (RODRÍGUEZ y VAIRO, 2011).

Ingresando en el análisis del proceso electoral de 2014 en Uruguay, interesa mencionar algunos aspectos clave del mediano plazo, en particular la gestión del gobierno anterior, de José Mujica. Esta constituye el marco que condiciona tanto la estrategia de los partidos como el discurso de los candidatos, principalmente en el momento de la campaña.

Vale destacar que la gestión de Mujica tuvo en general valores de aprobación positivos. Sorprende asimismo la similitud en la evolución de la aprobación en comparación a la del primer gobierno del FA presidido por Vázquez. Aunque en promedio los valores de aprobación de Mujica están un poco por debajo de los de Vázquez, es una gestión que empieza y termina bien evaluada (ver Gráfico 2).

Gráfico 2. Comparativo de la aprobación de la gestión presidencial en los 5 años de los gobiernos de Mujica (2010-2014) y Vázquez (2005-2009) y comparativo con presidentes anteriores en el año electoral (en % de aprobación)



Fuente: Elaboración propia en base a datos del Área de Política y Relaciones Internacionales del Banco de Datos, FCS-UdelaR. Los datos son promedios anuales por consultora y luego promedio entre consultoras. Las consultoras seleccionadas son aquellas que publicaron varias mediciones por año: 2005-2009: Cifra, Equipos y Factum. Para 2010-2014: Cifra y Equipos. Los datos del año electoral de Lacalle, Sanguinetti y Batlle son de Equipos.

Los principales logros de la gestión Mujica pueden agruparse en tres dimensiones: i) relacionamiento con los partidos de oposición⁹; ii) continuidad de las políticas exitosas del primer período del FA, iii) aspectos innovadores.

En el primer punto se destaca como diferencial el acercamiento con los partidos de oposición al comienzo del período, aspecto que claramente lo diferencia de Vázquez, quien había tenido un relacionamiento complicado con la oposición desde el comienzo. La principal muestra de ello es el acuerdo para integrar a la oposición a los entes autónomos y servicios descentralizados del Estado (BUQUET y LUJÁN, 2011: 188)¹⁰. En segundo lugar, se destaca el buen relacionamiento del Presidente con el Congreso de Intendentes, órgano con mayoría de los partidos de oposición¹¹. En este sentido Mujica logró impulsar políticas de desarrollo territorial que supusieron un abultado aumento de las transferencias nacionales al segundo nivel de gobierno (CARDARELLO y LORENZONI, 2012: 195).

En la segunda dimensión se destaca la continuidad del proceso de crecimiento con distribución iniciado por Vázquez en 2005. El PIB continuó creciendo y la pobreza disminuyó¹². Al mismo tiempo se profundizó la negociación colectiva (trabajadores, empresarios y Estado) de salarios, y se impulsaron políticas de empleo, en tanto se dio un impulso fuerte a la reconversión de la matriz energética.

Por último, entre los aspectos más novedosos y exitosos de su gestión en términos de logros cabe mencionar la agenda de derechos. Aunque no siempre fueron temas que recogieran consensos extendidos a la interna, le valieron sin embargo una gran visibilidad internacional. Nos referimos particularmente a la legislación en torno al matrimonio igualitario, marihuana e interrupción voluntaria del embarazo.

Algunos problemas a los que se enfrentó fueron: la cuestión de los derechos humanos vinculada a la última dictadura; el conflictivo relacionamiento con Argentina;

⁹ Para profundizar en el desempeño de los partidos de oposición, consultar Garcé y Vairo (2014).

¹⁰ La Constitución uruguaya establece que los directorios de los entes autónomos y servicios descentralizados, entre ellos muchas empresas públicas, deben integrarse con la venia de los 2/3 del senado, lo que incentiva al gobierno a negociar con los partidos de oposición. En la primera gestión de Vázquez, estas negociaciones no resultaron exitosas y por tanto no hubo integración de la oposición a los entes.

¹¹ El Congreso de Intendentes es una corporación integrada por los 19 intendentes departamentales que conforman el segundo nivel de gobierno en Uruguay.

¹² La pobreza urbana per cápita descendió del 18,7% en 2010 al 10,1% en 2014. El PIB per cápita a precios constantes en dólares se incrementó en un 16% en el mismo período. El índice de Gini descendió en el mismo período de .425 a .381. Para un panorama más completo puede consultarse a CEPAL en <http://estadisticas.cepal.org/cepalstat/>.

la educación pública y el escándalo derivado del caso PLUNA (aerolínea uruguaya que quebró). Los dos asuntos pendientes más relevantes en relación a las promesas electorales son la Reforma del Estado y la educación, donde no hubo grandes avances¹³.

Si observamos la intención de voto para la segunda vuelta según evaluación de la gestión de Mujica, encontramos datos muy similares a los de cinco años atrás. Claramente, quienes valoran positivamente la gestión de Mujica manifiestan que votarán a la fórmula Vázquez-Sendic (8 de cada 10), mientras que 76% de quienes la evalúan negativamente votarían la fórmula del Partido Nacional (PN), Lacalle Pou-Larrañaga. Entre quienes tienen una evaluación neutra, Lacalle Pou capta 54% de los votos y Vázquez 28% (ver Tabla 1).

Tabla 1. Intención de voto para el balotaje 2014 según evaluación de la gestión presidencial (en %)

Intención de Voto	Muy buena/Buena	Ni buena ni Mala	Muy mala/ mala
Vázquez-Sendic	80	28	6
Lacalle Pou-Larrañaga	10	54	76
En blanco/Anulado	3	8	13
Ns/nc	7	9	5
TOTAL	100	100	100
Evaluación de gestión de Mujica (Total encuestados)	60	21	17

Fuente: Elaboración propia en base a los microdatos de Encuesta Panel ICP-FCS 2014.

¹³ La reforma del estado y la reforma educativa habían sido dos de los puntos centrales de la plataforma electoral del FA en 2009 y del discurso de Mujica en particular. En cuanto a la primera, si bien se aprobó en 2013 una reforma del estatuto del funcionario público, no se corrobora una racionalidad sistémica en los cambios introducidos ni tampoco una implementación sostenida ni extendida de estas reformas a lo largo de la administración pública. Esto hace que los efectos sean al menos difusos y en general magros respecto a la agenda de reformas necesaria para mejorar las capacidades estatales (NARBONDO, 2013; RAMOS, 2013). Sobre la reforma educativa, los acuerdos con la oposición logrados por Mujica al comienzo del mandato “no se tradujeron en un impulso reformista sostenido a lo largo de su administración” (MANCEBO y LIZBONA, 2014).

3. El proceso electoral 2014

A continuación se desarrollan aspectos del corto plazo, en particular la campaña electoral, el posicionamiento de los competidores y su performance definitiva en la elección presidencial.

4.1. La campaña electoral

El resultado de las elecciones internas celebrado en junio de 2014 condujo a la conformación de las fórmulas definitivas que comparecieron en octubre del mismo año en la primera vuelta presidencial. Las fórmulas para los tres principales partidos fueron Vázquez-Sendic (FA), Lacalle Pou-Larrañaga (PN) y Bordaberry-Coutinho (PC).

Al igual que en 2009, los principales temas de campaña fueron la inseguridad ciudadana y la educación pública, sumándose sobre el final el tema de la política económica. Los tres temas se alternaron en el debate la mayoría del tiempo, y fueron colocados principalmente por la oposición. El partido de gobierno en tanto impulsó un discurso de continuidad, profundización de los cambios y alertó sobre el riesgo de “volver atrás” en el caso que la elección acabara con el triunfo de los partidos de oposición¹⁴.

Por el lado del FA se insistió en la necesidad de impulsar un Sistema Nacional de Cuidados. Otros temas fueron el estado de la infraestructura vial; la política de drogas, en particular el debate sobre la reciente legalización de la comercialización de la marihuana; la política exterior; entre otros temas de menor relevancia a juzgar por su lugar en la campaña.

Las novedades aparecieron en la estrategia de comunicación de los principales contendores. En el caso de Lacalle Pou (PN), se insistió en el mensaje “Por la positiva”, destacando logros del gobierno pero haciendo énfasis en la necesidad de ser más eficiente y más exigente con los resultados a la luz de la trayectoria económica del país en franco crecimiento desde 2003.

¹⁴ La pieza publicitaria “No vuelvas atrás” se lanzó sobre fines del mes de agosto de 2014, y constituyó un cambio en la estrategia del FA que logró quebrar el liderazgo que hasta el momento tenía Lacalle Pou en términos de comunicación y publicidad.

Este fue uno de los puntos más críticos de la campaña, pues incorporó el tema de la política económica en la agenda, aspecto que hasta el momento no estaba en un primer plano, y donde el FA respondió con cierta comodidad aportando todo un bagaje de experiencia y resultados de diez años de gestión al frente de la política económica. Es probable que en la medida que el tema económico se colocara en la campaña, el FA estuviera en mejor condición de sacar provecho que el resto, en el sentido que tanto las cifras macroeconómicas, la evolución de algunos índices socioeconómicos, como algunos indicadores de opinión pública, dejaban entrever su ventaja comparativa en este aspecto.

A estos *issues* de campaña se sumaron otros que tuvieron más que ver con aspectos simbólicos y estratégicos de comunicación. Por el lado del FA, se intentó cuestionar a Lacalle Pou asociándolo a la estrategia neoliberal del PN y PC de los años noventa. Al mismo tiempo se señalaron algunos aspectos de su personalidad controvertidos o que podían aparecer como debilidades de su candidatura en términos de imagen. A saber, su propia juventud, a la que se le contraponía la experiencia de Vázquez y su equipo; su pertenencia a los sectores socioeconómicos de la clase alta uruguaya; la ausencia de propuestas creíbles y el apego en exceso al marketing por encima de la ideología o de una estrategia política más robusta en términos de contenidos programáticos.

Por su parte, desde la oposición y en particular desde el PN se desarrolló una campaña en contra de la figura de Astori, a quien se le adjudicaba gran parte de responsabilidad en el escándalo por el caso PLUNA¹⁵. Al mismo tiempo los blancos (PN) atacaron con dureza al equipo económico del gobierno de Mujica, a la vez que apuntaron contra la gestión de las empresas públicas y la participación de los gremios en la gestión de la enseñanza y la salud.

En este contrapunto producido entre junio y octubre, el PC y su candidato Bordaberry se vieron relegados a un segundo plano. En general toda la campaña estuvo fuertemente polarizada entre el FA y PN, donde Vázquez y Lacalle Pou fueron las figuras centrales.

¹⁵ El caso PLUNA fue el punto final de un proceso de deterioro de la empresa de aeronavegación de bandera uruguaya que terminó con su liquidación y la subasta de siete aviones en un proceso poco transparente y que arrojó una serie de investigaciones y acusaciones ante la justicia. El Parlamento controlado por el partido de gobierno no aprobó las comisiones investigadoras solicitadas por la oposición y el tema pasó a dirimirse en la órbita del sistema judicial.

4.2. La segunda vuelta (balotaje) y el triunfo de Tabaré Vázquez

4.2.1. Influencia de la primera elección sobre el clima del balotaje

El resultado de las elecciones legislativas y presidenciales pautó en gran medida lo que acontecería después en el balotaje. El dato más relevante fue que el FA votó por encima de la suma del PN y el PC, quienes habían apostado a superar al partido de gobierno en la elección. El segundo dato de relevancia fue la obtención del FA por tercera vez consecutiva de una mayoría absoluta en la Cámara de Diputados, lo que lo colocaba al borde de una tercera victoria con mayoría absoluta en el Parlamento de ganar en segunda vuelta. Estos datos generaron un clima de éxito en el FA que contrastaba con el clima previo a la elección del 26 de octubre, donde los escenarios simulados de balotaje entre Vázquez y Lacalle Pou mostraban un panorama competitivo (ver Tabla 2).

Tabla 2. Evolución de la intención de voto para simulación de balotaje Vázquez vs. Lacalle Pou (en %)

Candidato/ mes	Julio	Agosto	Setiembre	Octubre	Noviembre
Vázquez	48,3	48,3	47,7	46,5	52,3
Lacalle Pou	45,0	45,3	46,7	46,1	38,3
Diferencia	3,3	3,0	1,0	0,4	14,0

Fuente: Elaboración propia en base a datos de opinión pública publicadas por las encuestadoras CIFRA, EQUIPOS, INTERCONSULT, RADAR y OPCION, en Banco de Datos de la Facultad de Ciencias Sociales. Los valores son promedios de las publicaciones de las empresas en cada mes.

Por otra parte, accedieron al Parlamento nuevos partidos. Asamblea Popular (AP) obtuvo por primera vez un representante en la cámara baja, mientras que el Partido Independiente (PI) accedió por primera vez al Senado, a la vez que pasó de dos a tres diputados en la Cámara Baja.

En suma, la arena parlamentaria estaba más dividida, pero en términos de bloques no hubo grandes cambios; en todo caso, se había producido un giro hacia posiciones de izquierda en consonancia con una composición del electorado que

también estaba más volcada hacia la izquierda. En este contexto, la segunda vuelta presidencial aparecía como despejada para Tabaré Vázquez.

4.2.2. Mejor posicionamiento de Vázquez en comparación a Lacalle Pou

Este mejor posicionamiento desde el lado estratégico, además fue acompañado por un mejor posicionamiento desde el punto de vista del atractivo de la oferta electoral ante la opinión pública. Si se analiza la popularidad de Vázquez, en particular sus niveles de simpatía y antipatía en comparación a los de Lacalle Pou, se observa una importante ventaja comparativa del primero sobre el segundo. Esta mejor imagen del candidato frentista, sumado a los efectos de la elección de primera vuelta, le posibilitaron librar una contienda sin mayores inconvenientes sobre Lacalle Pou (ver Tabla 3).

Tabla 3. Intención de voto para el balotaje según popularidad de los candidatos (en %)

Intención de Voto	Simpatizan con Vázquez	Simpatizan con Lacalle Pou	Antipatizan con Vázquez	Antipatizan con Lacalle Pou
Vázquez-Sendic	84	17	19	89
Lacalle Pou-Larrañaga	10	68	66	3
En blanco o anulado	2	6	11	5
Ns/nc	4	8	4	4
Total	100	100	100	100
Popularidad (total de la población)	53	37	26	43

Fuente: Elaboración propia en base a los microdatos de Encuesta Panel ICP-FCS 2014.

Esta performance diferencial de Vázquez sobre Lacalle Pou se acentúa entre los segmentos de público más relevantes, como se observa para el segmento de votantes de centro (ver Tabla 4). Asimismo, entre los segmentos de izquierda y derecha, las brechas de simpatías y antipatías también son diferenciales. En suma, Vázquez cuenta en el momento de la campaña con un *gap* de 33 puntos (27 + 6) en términos de popularidad sobre Lacalle Pou, considerando el saldo neto de las simpatías y antipatías entre el total del electorado.

Tabla 4. Saldos de popularidad de candidatos según principales segmentos de autoidentificación ideológica (en %)

Candidato	Izquierda	Centro	Derecha	Total
Vázquez	64	29	-29	27
Lacalle Pou	-82	8	63	-6

Fuente: Elaboración propia en base a los microdatos de Encuesta Panel ICP-FCS 2014.

¿En qué medida esta diferencia constituye un factor de largo plazo, o por el contrario, se vio influida por el ciclo electoral y por la elección de octubre en particular? Tendemos a pensar que, aunque pueda existir una diferencia favorable a Vázquez en términos de imagen y popularidad en el largo y mediano plazo, derivada de sus antecedentes como Presidente por oposición a la juventud y otros aspectos de la imagen de Lacalle Pou, buena parte de esta diferencia puede explicarse también por motivos de corto plazo asociados a la performance de ambos candidatos en la campaña electoral.

5. Modelo estadístico y análisis

En esta sección combinamos las diversas variables explicativas del voto a Vázquez utilizadas a lo largo del trabajo en un modelo probit binomial que estima la probabilidad de intención de voto a Vázquez en función de dichas variables¹⁶. La variable dependiente *votovazquez2014* asume valor 1 cuando el entrevistado responde que votará a Vázquez en la segunda vuelta presidencial, y valor 0 cuando responde cualquier otra opción. Además, se incluyen algunas variables de control que suelen aparecer en la literatura.

En la Tabla 5 se muestran las variables incluidas en el modelo y su operacionalización. En el caso de las variables independientes que forman parte de nuestro argumento colocamos el signo esperado de la relación. En el caso de las variables de control no esperamos encontrar una relación significativa entre las variables.

¹⁶ Dado que la variable dependiente es categórica, para el análisis estadístico se utilizan modelos de regresión logística (método de máxima verosimilitud) y se descartan los modelos de Mínimos Cuadrados Ordinarios (OLS por su sigla en inglés). En cuanto a la distinción probit/logit, la literatura indica que los resultados que arrojan son similares (LONG y FREESE, 2006 por ejemplo) por lo que se optó por uno de ellos.

Cabe aclarar que teóricamente consideramos a la auto identificación ideológica, la simpatía por los candidatos y la evaluación de la gestión del gobierno como variables de opinión pública relacionadas entre sí pero diferentes en los sustantivo¹⁷. Por este motivo las introducimos juntas en un mismo modelo como variables explicativas. Además, esto fue contrastado empíricamente a través pruebas de correlaciones bivariadas y de multicolinealidad entre las variables independientes las cuales arrojaron resultados que descartan problemas de ese tipo¹⁸. Asimismo se incluye el lugar de residencia debido a que es una variable claramente asociada al voto en Uruguay¹⁹.

Tabla 5. Variables incluidas en el modelo

Variable	Operacionalización	Signo esperado
Intención de voto a Vázquez (variable dependiente)	Votovazquez2014 asume valor 1 cuando el encuestado responde que tiene intención de votar a dicho candidato en la segunda vuelta y valor 0 para cualquier otra respuesta.	
Autoidentificación ideológica	Autoidizquierda asume el valor 1 cuando el encuestado se coloca en los valores entre 0 y 3 de la escala de autoidentificación ideológica (denominada izquierda)	+
	Autoidcentro asume el valor 1 cuando el encuestado se ubica en los valores denominados de centro (del 4 al 6 en la escala). Se omite la categoría de derecha (7 al 10 en la escala)	+
Evaluación de Gestión del Gobierno	Gestiongobierno asume el valor 1 si el encuestado califica a la gestión de gobierno de Mujica como buena o muy buena y 0 para el resto de las respuestas	+
Simpatía por Vázquez	Simpativazquez asume el valor 1 si el encuestado responde que le tiene mucha o algo de simpatía y valor 0 para el resto de las respuestas.	+
Simpatía por Lacalle Pou	Simpatialacalle asume el valor 1 si el encuestado responde que le tiene mucha o algo de simpatía y valor 0 para el resto de las	-

¹⁷ Por ejemplo, los ciudadanos autoidentificados con la derecha y la centro-derecha no aprueban la gestión del presidente Batlle durante gran parte de su período. Y visto desde el lado contrario, la aprobación del presidente Mujica o de Vázquez en su primer período se basaba no sólo en los votantes de izquierda y centro izquierda sino que tenía aprobación y simpatía de votantes de centro-derecha y algo de derecha.

¹⁸ Los resultados de los test están disponibles para quienes lo soliciten.

¹⁹ Desde su creación en 1971, el voto al Frente Amplio ha estado asociado a la residencia de los votantes en la capital del país. Al contrario, el voto a los partidos tradicionales se ha relacionado a la residencia en el Interior. Si bien en la última elección el FA ha acortado la brecha entre Montevideo y el Interior, el voto en Montevideo supera claramente a la media del resto de los departamentos y de cada uno de ellos en particular. Ver por ejemplo Moreira y Delbono (2016).

	respuestas.
Sexo	Mujer asume el valor 1 si el encuestado es mujer y 0 si es hombre.
Edad	Recodificada en tres tramos. Fueron introducidos en el modelo los tramos de 30 a 64 años (variable De30a64) y 65 años y más (variable De65ymas). Se omite a los jóvenes de 18 a 29 años.
Nivel educativo	Recodificada en tres categorías. Fueron introducidas en el modelo: Secundaria, que asume el valor 1 si el encuestado alcanzó el nivel educativo secundario completo o incompleto <hr/> Universitaria, que asume el valor 1 si alcanzó el universitario o terciario, completo o incompleto. Se omite la categoría de educación primaria.
Lugar de residencia	Montevideo asume el valor 1 si el encuestado reside en Montevideo y valor 0 si reside en el interior del país.

Fuente: Elaboración propia.

En la Tabla 6 se presentan los resultados del modelo estimado: coeficientes, signo, significación y efectos marginales. Los efectos marginales se presentan sólo en las variables que resultaron estadísticamente significativas, como forma de dar cuenta de la magnitud del efecto de las variables independientes sobre la probabilidad de que los encuestados respondan que votarán a Vázquez en la segunda vuelta. La estimación del modelo actual es igual a la realizada en Rodríguez y Vairo (2011) para predecir el voto a Mujica por lo que podemos comparar ambos resultados.

Lo primero que se puede destacar de estos resultados es que tal como argumentamos a lo largo del trabajo, la evaluación de la gestión del gobierno, la simpatía por los candidatos presidenciales y la ideología de los votantes son variables relevantes para explicar el comportamiento electoral. Estos hallazgos avalan nuestras hipótesis de trabajo y coinciden, como veremos, mayormente con los resultados del modelo estimado para la elección de Mujica en 2009²⁰. Esto nos muestra un escenario de gran estabilidad de las preferencias de los electores que ya veníamos marcando desde el inicio del trabajo.

²⁰ Los resultados de Rodríguez y Vairo (2011) son coincidentes con los hallazgos de Selios y Vairo (2012) quienes estudian el voto a cada bloque ideológico.

Tabla 6. Modelo de regresión: probabilidad de voto a Vázquez en elecciones 2014

Variables	Coefficiente	Efectos marginales P(votovazquez=1)
Gestiongobierno	0.874** (0.159)	0.336 (0.058)
Simpatia vazquez	1.101** (0.155)	0.412 (0.052)
Simpatia lacalle	-1.109** (0.158)	-0.420 (0.055)
Autoid izquierda	0.838** (0.241)	0.302 (0.076)
Autoid centro	0.255 (0.179)	
Mujer	0.082 (0.145)	
De30a64	-0.075 (0.183)	
De65ymas	-0.670* (0.264)	-0.262 (0.099)
Secundaria	-0.154 (0.197)	
Universitaria	-0.397 (0.211)	
Montevideo	0.326* (0.163)	0.125 (0.061)
Cons	-0.654* (0.291)	

Fuente: Elaboración propia en base a los microdatos de Encuesta Panel ICP-FCS 2014. Errores estándar entre paréntesis. **p<0.01; *p<0.05
N=596; Pseudo R2=0.5224

En particular, quienes respondieron que la gestión de gobierno de Mujica fue buena o muy buena tienen una probabilidad mayor de votar a Vázquez que quienes la evaluaron negativamente o no opinaron. A través de los efectos marginales podemos tener una aproximación a la magnitud de dicha relación: la probabilidad de manifestar intención de voto por Vázquez aumenta cerca de 34 puntos porcentuales si el entrevistado evalúa positivamente la gestión de gobierno de Mujica.

Por su parte, quienes sienten simpatía por Vázquez tienden a votarlo en mayor medida (41 puntos porcentuales de aumento de probabilidad); mientras que quienes simpatizan con Lacalle Pou tienen una probabilidad significativamente menor de votarlo (42 puntos porcentuales).

Pensamos que tanto la evaluación favorable de la gestión de Mujica como la popularidad del candidato Tabaré Vázquez en el momento de la elección, son aciertos de la estrategia de la campaña electoral que en el corto plazo logró capitalizar estas fortalezas.

Con respecto a la autoidentificación ideológica, la categoría que resultó significativa fue la de izquierda. Los votantes así autoidentificados eligen a Vázquez en mayor medida (30 puntos porcentuales) que quienes se autoidentifican como de centro o derecha.

Según los resultados del modelo, ubicarse en el centro del espectro ideológico no es una variable significativa para explicar el voto a Vázquez. Esto indica una primera diferencia con los resultados de 2009 donde el modelo muestra que Mujica logra captar en forma significativa a los votantes de centro.

Es probable que tanto un mejor comportamiento de Lacalle Pou en comparación a Lacalle Herrera entre los votantes de centro, sumado al crecimiento moderado de quienes se autodefinen de izquierda en 2014 con respecto a 2009, expliquen esta diferencia. Del mismo modo, este podría ser la constatación de que Lacalle Pou priorizó una estrategia de moderación por oposición a una mayor radicalización para acercarse al centro. Sin embargo, ello pudo haber limitado sus posibilidades de competir hacia votantes de centro y centro-izquierda que pudieran mostrarse críticos con el gobierno.

Con respecto a las variables de control, dos de ellas mostraron coeficientes significativos: la categoría de edad de mayores de 65 años y la de residentes en Montevideo. En el primer caso, la relación es negativa, tal como señala parte de la literatura, a mayor edad menor propensión de voto a la izquierda (en Uruguay y en el mundo). En el segundo caso, la relación es positiva: vivir en Montevideo aumenta la probabilidad de voto a Vázquez, cuestión que ha sido comprobada desde los inicios del Frente Amplio, pero cuyo efecto es cada vez menor elección tras elección. El sexo y el nivel educativo no se relacionan significativamente con la intención de voto a Vázquez en esta elección.

La Tabla 7 nos permite comparar las determinantes del voto a Mujica en 2009 y las del voto a Vázquez en 2014. Este esfuerzo comparativo es especialmente adecuado porque se utiliza el mismo tipo de encuesta (panel), con la misma redacción de preguntas en el cuestionario y se estima el mismo modelo (igual operacionalización de variables dependiente e independientes).

Tabla 7. Comparación resultados modelos voto a Mujica 2009 con voto a Vázquez 2014

Variables	Significativa en voto a Mujica 2009	Significativa en voto a Vázquez 2014	Efecto en voto a Mujica 2009	Efecto en voto a Vázquez 2014
Gestiongobierno	SI	SI	0.45	0.34
Simpatiamujica	SI	SI	0.52	0.41
Simpatialacalle	SI	SI	-0.53	-0.42
Autoidizquierda	SI	SI	0.33	0.30
Autoidcentro	SI	NO	0.17	
Mujer	NO	NO		
De30a64	NO	NO		
De65ymas	NO	SI		-0.26
Secundaria	NO	NO		
Universitaria	NO	NO		
Montevideo	SI	SI	0.16	0.13

Fuente: Elaboración propia en base Rodríguez y Vairo (2011) y datos de encuesta panel 2014.

Lo primero a destacar es la similitud entre los resultados de ambos modelos, que fueron estimados en bases de datos de encuestas realizadas con cinco años de diferencia. Dentro de las variables significativas de interés la inmensa mayoría resultan significativas en ambos modelos aunque el efecto marginal disminuye en todas ellas.

Dentro de las variables de control, la residencia en Montevideo se relaciona significativamente con el voto a ambos candidatos del Frente Amplio. En el caso de la categoría de edad de mayores de 65 es significativa en esta última elección pero no lo era en el voto a Mujica. El resto de las variables de control no son significativas en ninguno de los dos modelos.

6. Reflexiones finales

Como hemos tratado de mostrar en el presente trabajo, el voto a Vázquez se asocia significativamente a una buena evaluación del gobierno, valores altos de simpatía del candidato, no simpatía con Lacalle Pou y autoidentificación ideológica de izquierda. Además se observa una asociación positiva con el voto en Montevideo y negativa con respecto a los votantes de 65 y más años de edad. Paralelamente, este escenario se parece en mucho a los factores que explican el triunfo de Mujica en 2010.

Sin embargo conviene realizar algunas consideraciones para calibrar estas constataciones en su justo término. En primer lugar, la evaluación positiva del gobierno en el momento de la campaña es consecuencia en buena medida de la capacidad de los actores y su desempeño en la campaña electoral. Como vimos, la evaluación de Mujica terminó en alza, pero hubo varios aspectos que aparecieron como deficitarios y problemáticos. Aunque no podemos demostrarlo empíricamente, creemos que la estrategia “por la positiva” limitó en exceso las posibilidades de Lacalle Pou de erosionar uno de los capitales del FA que era justamente la gestión del gobierno.

En segundo lugar, nuevamente se presenta un comportamiento diferencial de los candidatos en términos de popularidad. Aunque Lacalle Pou acorta la brecha en comparación a la ventaja que Mujica le llevaba a Lacalle Herrera en 2009, es claro que tanto Vázquez como Mujica sobresalen por su gran popularidad, medido por el nivel de simpatías y antipatías que recogen a lo largo del electorado.

La principal conclusión en este sentido es que nuevamente la oposición presenta un problema de oferta. El candidato del gobierno se presenta como un mejor candidato en la medida que goza de una mejor popularidad en el total de la población. No solamente es mejor, sino que es ampliamente y significativamente mejor. Este aspecto es también -aunque no únicamente- un resultado de la campaña, y es consecuencia del comportamiento diferencial que los candidatos obtienen ante los estímulos que se les presentan en el desarrollo de la contienda electoral.

Una de las diferencias observadas con respecto a 2009 es que el voto en la izquierda del espectro ideológico explica el voto a Vázquez y no así el voto en el centro. Pensamos que esto puede asociarse a dos factores. En primer lugar a que Lacalle Pou recoge bastante mejor aceptación que Lacalle Herrera en el centro del electorado, lo que

hace que la diferencia observada a favor de Vázquez en este segmento no sea significativa estadísticamente en el modelo presentado. En segundo lugar, también se verifica un incremento de los votantes de izquierda en el total del electorado entre 2009 y 2015. Es decir, el electorado actual se ha corrido un poco más a la izquierda. Por lo tanto, en 2015 cobra mayor relevancia el comportamiento diferencial de los candidatos entre los votantes que se ubican hacia la izquierda del espectro ideológico, en comparación a lo observado en 2009.

Por último, cabe preguntarse qué sucederá con la ausencia de dos candidatos que, como Vázquez y Mujica, han probado tener buena performance electoral, con amplia aceptación entre la opinión pública, y cuyas gestiones de gobierno fueron muy bien evaluadas hasta el momento. En este sentido, la próxima elección podría arrojar importantes novedades, no solo porque es improbable que ambos candidatos estén en la oferta electoral, sino también por cierto desgaste del FA y del gobierno observados a nivel de la opinión pública²¹. Si estas condiciones no cambian, podrían ambientar mejores condiciones para la eventualidad de una alternancia. Para ello será condición necesaria que la oferta electoral de la oposición resulte atractiva para la población.

Bibliografía

AGUIAR, César. La Historia y la historia: Opinión Pública y opinión pública en el Uruguay. *Revista Prisma*, Montevideo, 2000, n. 15, pp. 7-45.

BUQUET, Daniel y LUJÁN, Diego. "El Poder Ejecutivo". In Caetano, Gerardo et al. (coord.), *Política en tiempos de Mujica. En busca del rumbo*. Montevideo: ICP-Estuario Editora, 2011.

BUQUET, Daniel y PIÑEIRO, Rafael. La Consolidación de un Nuevo Sistema de Partidos en Uruguay. *Revista Debates*, Porto Alegre, 2011, v. 8, n. 1, pp. 127-148.

BUQUET, Daniel y PIÑEIRO, Rafael. "Elecciones uruguayas 2009-2010: la consolidación de un nuevo sistema de partidos". In Alcántara, Manuel y María Laura

²¹ Existe consenso entre los analistas en que los valores de aprobación de la gestión del actual gobierno están claramente por debajo de los observados en los períodos anteriores. Al mismo tiempo las posibilidades de que Mujica encabece una eventual fórmula presidencial en 2019 son muy reducidas. Lo mismo sucede para el caso de Vázquez quien requeriría de una reforma constitucional que habilitara su reelección. Esas alternativas no parecen viables al momento en que se escribe este trabajo.

Tagina (ed.), *América Latina: política y elecciones del bicentenario (2009-2010)*. Madrid: Centro de estudios políticos y constitucionales, 2013.

BUQUET, Daniel y PIÑEIRO, Rafael. "De las internas a las municipales: los impactos de las reglas electorales en Uruguay". In Buquet, Daniel y Niki Johnson (coord.), *Del cambio a la continuidad. Ciclo Electoral, 2010*. Montevideo: Editorial Fin de Siglo, 2010.

CANZANI, Agustín. "Mensaje en una botella: analizando las elecciones de 1999-2000". In ICP, *Elecciones 1999/2000*. Montevideo: ICP-EBO, 2000.

CANZANI, Agustín. "Cómo llegar a buen puerto: un análisis desde la opinión pública de la trayectoria electoral del EPFA". En Buquet, Daniel (coord.). *Las claves del cambio. Ciclo electoral y nuevo gobierno 2004/2005*. Montevideo: ICP-EBO, 2005.

CANZANI, Agustín. "¿Tipos raros? La lógica de la opinión pública detrás de los resultados electorales 2009". In Buquet, Daniel y Niki Johnson (coord.), *Del cambio a la continuidad. Ciclo Electoral, 2010*. Montevideo: Editorial Fin de Siglo, 2010.

CARDARELLO, Antonio y YAFFÉ, Jaime. "Crónica de una victoria anunciada: estrategias de campaña y desempeños partidarios en las elecciones presidenciales y parlamentarias de 2009". In Buquet, Daniel y Niki Johnson (coord.), *Del cambio a la continuidad. Ciclo Electoral, 2010*. Montevideo: Editorial Fin de Siglo, 2010.

CARDARELLO, Antonio y LORENZONI, Miguel. "La coyuntura subnacional". In Busquets, Caetano, y Moraes (coord.). *Política en tiempos de Mujica II. En busca del rumbo*. Montevideo: ICP-Estuario Editora, 2012.

CHASQUETTI, Daniel y GARCÉ, Adolfo. "Unidos por la historia: Desempeño electoral y perspectivas de colorados y blancos como bloque político". In Buquet, Daniel (coord.). *Las claves del cambio. Ciclo electoral y nuevo gobierno 2004/2005*. Montevideo: ICP-EBO, 2005.

DE ARMAS, Gustavo y CARDARELLO, Antonio. "Del 'sentimiento' a la razón. La estrategia discursiva de Batlle de abril a noviembre". In ICP, *Elecciones 1999/2000*. Montevideo: ICP-EBO, 2000.

DE ARMAS, Gustavo y CARDARELLO, Antonio. "El comportamiento electoral de los uruguayos en octubre de 2010. Haciendo la autopsia a votantes 'fieles', 'convertos' e 'indecisos'". In Buquet, Daniel y Niki Johnson (coord.), *Del cambio a la continuidad. Ciclo Electoral, 2010*. Montevideo: Editorial Fin de Siglo, 2010.

- DE ARMAS, Gustavo. Debilitamiento del efecto demográfico y consolidación de un nuevo sistema de partidos: evidencia de las elecciones 2009 en Uruguay. *Revista Uruguaya de Ciencia Política*, Montevideo, 2009, v. 18, n. 1.
- FLORES, Manuel y SELIOS, Lucía. Perfiles generacionales en las preferencias políticas de los uruguayos. *Revista Uruguaya de Ciencia Política*, Montevideo, 2011, v. 20, n. 1, pp. 33-62.
- GARCÉ, Adolfo y VAIRO, Daniela. “Los partidos de oposición”. In Busquets, Caetano, y Moraes (coord.). *Final Abierto. Hacia las elecciones de 2014*. Montevideo: ICP-Estuario Editora, 2014.
- GONZÁLEZ, Luis Eduardo. "Los partidos establecidos y sus desafiantes". In González et al. *Los partidos políticos uruguayos en tiempos de cambio*. Montevideo: FCU-UCU, 1999.
- GONZÁLEZ, Luis Eduardo. "La estabilización del sistema de partidos uruguayo, 1999-2009". In UCU, *El voto en Uruguay 2009-2010*. Montevideo: UCU-KAS, 2010.
- LONG, J. Scott y FREESE, Jeremy. *Regression models for categorical dependent variables using Stata*. College Station, 2006.
- LUNA, Juan Pablo. ¿Pesimismo estructural o voto económico? Macropolitics en Uruguay. *Revista Uruguaya de Ciencia Política*, Montevideo, 2002, v. 13, n. 1, pp. 123-151.
- MANCEBO, María Ester y LIZBONA, Alexandra. “Los programas partidarios ante la educación: consensos explícitos y divergencias amortiguadas”. In Busquets, Caetano, y Moraes (coord.). *Final Abierto. Hacia las elecciones de 2014*. Montevideo: ICP-Estuario Editora, 2014.
- MIERES, Pablo. "La edad y el cambio electoral en Uruguay. Renovación demográfica, generaciones y ciclos de vida". In UCU, *El voto en Uruguay 2009-2010*. Montevideo: UCU-KAS, 2010.
- MOREIRA, Constanza. *Final de juego: Del bipartidismo tradicional al triunfo de la izquierda en Uruguay*. Montevideo: Ediciones Trilce, 2004.
- MOREIRA, Constanza. "Clase, voto, ideología: desempeño electoral del Frente Amplio en el ciclo electoral 2009-2010". In Buquet, Daniel y Niki Johnson (coord.), *Del cambio a la continuidad. Ciclo Electoral, 2010*. Montevideo: Editorial Fin de Siglo, 2010.

MOREIRA, Constanza y DELBONO, Andrea. “Diferenciación social, generacional y geográfica del voto del Frente Amplio en las elecciones nacionales de 2014. Revisando la hipótesis del policlasismo de los partidos políticos uruguayos”. In Garcé, Adolfo y Johnson, Niki (coord.). *Permanencias, transiciones y rupturas. Elecciones en Uruguay 2014/15*. Montevideo: Ed. Fin de Siglo, 2016.

NARBONDO, Pedro. “La aprobación legislativa del nuevo sistema de carrera de la Administración Central”. In Busquets, Caetano, y Moraes (coord.). *Política en tiempos de Mujica III. A un año de las elecciones nacionales*. Montevideo: ICP-Estuario Editora, 2013.

QUEIROLO, Rosario. "El rol de las transferencias monetarias en la reelección del Frente Amplio en 2009". In Buquet, Daniel y Niki Johnson (coord.), *Del cambio a la continuidad. Ciclo Electoral, 2010*. Montevideo: Editorial Fin de Siglo, 2010.

QUEIROLO, Rosario. *The Success of the Left in Latin America. Untainted Parties, Market Reforms and Voting Behavior in Latin America*. Notre Dame: University of Notre Dame Press, 2013.

RAMOS, Conrado. “Nuevo Estatuto del Funcionario Público de la Administración Central: ¿avance gradual o un corsé más flojo? In Busquets, Caetano, y Moraes (coord.). *Política en tiempos de Mujica III. A un año de las elecciones nacionales*. Montevideo: ICP-Estuario Editora, 2013.

RODRÍGUEZ, José Raúl y VAIRO, Daniela. Las claves del éxito de Mujica en las presidenciales uruguayas de 2009. *Revista Debates*. Porto Alegre, 2011, v. 5, n. 2, pp. 97-116.

SELIOS, Lucía y VAIRO, Daniela. "Elecciones 2009 en Uruguay: permanencia de lealtades políticas y accountability electoral". *Opinião Pública*, 18(1). Campinas, CESOP-UNICAMP, pp. 198-215. (2012).

SELIOS, Lucía y VAIRO, Daniela. "Desde las lealtades partidarias a la accountability electoral: análisis de las determinantes del voto y la reciente evolución electoral en Uruguay". In Buquet, Daniel y Niki Johnson (coord.), *Del cambio a la continuidad. Ciclo Electoral, 2010*. Montevideo: Editorial Fin de Siglo, 2010.

Recebido em 09 de setembro de 2016.

Aprovado em 02 de novembro de 2016.