
La incorporación espacial de los migrantes bolivianos en la Ciudad de Córdoba, Argentina: ¿concentración y dispersión?¹

Pablo Sebastián Gómez²

Resumen: El objetivo de este artículo es analizar los patrones espaciales y sociodemográficos de los migrantes bolivianos en la ciudad de Córdoba, Argentina. En función de teorías de incorporación espacial e investigaciones previas se analiza el clivaje concentración/dispersión como dimensión que contribuye a explicar los patrones de asentamiento en la ciudad. En primer lugar, se sugiere que los migrantes más antiguos se encuentran principalmente dispersos en la ciudad en tanto que los migrantes más recientes en espacios de concentración. En segundo lugar, los migrantes dispersos en la ciudad presentan mejores indicadores socioeconómicos que los agrupados. Sin embargo, en términos comparativos con otros grupos migratorios se sugiere la complejidad y matices del clivaje concentración/dispersión como dimensión que contribuye a comprender los patrones de incorporación espacial.

Palabras clave: Migración boliviana, Población, Córdoba, Argentina

The Spatial Incorporation of Bolivian Migrants in the City of Córdoba, Argentina: Concentration and Dispersion?

Abstract: The objective of this article is to analyze the spatial and sociodemographic patterns of Bolivian migrants in the city of Córdoba, Argentina. Based on theories of spatial incorporation and previous research, we analyze the concentration / dispersion cleavage as a dimension that contributes to explain spatial settlement patterns in the city. In the first place, it is suggested that the former migrants are mainly dispersed in the city while the most recent migrants are in concentration spaces. Second, the dispersed migrants in the city present the best socioeconomic indicators that the grouped ones. However, in comparative terms with other migratory groups, we suggest the complexity and nuances of the concentration / dispersion cleavage as a central dimension that contribute the understanding of spatial incorporation.

Keywords: Bolivian Migration, Population, Córdoba, Argentina.

A incorporac o espacial de migrantes bolivianos na cidade de C rdoba, Argentina: concentra o e dispers o?

Resumo: O objetivo deste artigo   analisar os padr es espaciais e sociodemogr ficos dos migrantes bolivianos na cidade de C rdoba, Argentina. Com base em teorias de incorpora o espacial e pesquisas anteriores, a clivagem concentra o / dispers o   analisada como uma dimens o que contribui para explicar os padr es de assentamento na cidade. Em primeiro lugar, sugere-se que os migrantes mais antigos estejam dispersos principalmente na cidade, enquanto os migrantes mais recentes est o em espa os de concentra o. Em segundo lugar, os migrantes dispersos na cidade apresentam melhores indicadores socioecon micos do que os agrupados. No entanto, em termos comparativos com outros grupos migrat rios, sugere-se a complexidade e as nuances da clivagem concentra o / dispers o como uma dimens o que ajuda a compreender os padr es de incorpora o espacial.

Palavras-chave: Migra o Boliviana, Popula o, C rdoba, Argentina

¹  Esta obra est  licenciada com uma Licen a [Creative Commons Atribui o 4.0 Internacional](https://creativecommons.org/licenses/by/4.0/).

² Consejo Nacional de Investigaciones Cientificas y T cnicas (CONICET) y Universidad Nacional de C rdoba (UNC)/Universidad Siglo 21(UES21), Argentina. E-mail: pablogomezpsg@gmail.com

Introducción

La migración boliviana a la Argentina se encuentra entre uno de los flujos migratorios sur-sur más importantes en términos cuantitativos en el país. La investigación académica sobre el tópico es quizás una de las más vastas en relación a las migraciones sur-sur con diversas dimensiones analíticas en consideración, desde los aspectos antropológicos del proceso hasta los aspectos sociodemográficos. Los flujos migratorios sur-sur reconocen especificidades y características distintivas en relación a los circuitos sur-norte, tanto en la composición sociodemográfica de los mismos como en el contexto normativo y social de recepción. En la ciudad de Córdoba la migración boliviana es el segundo flujo migratorio sur-sur en términos cuantitativos después de la migración peruana.

Las investigaciones realizadas señalan que la migración boliviana hacia la Argentina experimentó metamorfosis en relación a la composición poblacional y los destinos elegidos. En relación a la historicidad se señalan diferentes edades de la migración boliviana: en primer lugar, hasta mediados de la década del setenta los bolivianos que llegaban a las principales ciudades provenían de las clases medias y altas de las áreas urbanas en tanto que los migrantes bolivianos que provenían de las áreas rurales se localizaban principalmente en las provincias de frontera con Argentina (como Salta y Jujuy). En segundo lugar, esta auto selectividad en el flujo migratorio experimentó un cambio gradual a partir de la segunda mitad del siglo XX. En efecto, el flujo campesino e indígena ahora se dirigió a la zona de la Pampa Húmeda. En ese contexto, migrantes de zonas rurales se instalaron en los barrios periféricos de las áreas metropolitanas de Buenos Aires y Córdoba. Finalmente, se señala la presencia boliviana en el sur del país. (MAGLIANO e MALLIMACI BARRAL, 2015; PIZARRO, 2008, 2011).

Por su parte, los bolivianos en Córdoba se localizaron históricamente en el cinturón frutihortícola, las fábricas de ladrillo en la zona sur de la ciudad y algunas localidades del interior (BOLOGNA e FALCÓN, 2016).

En el contexto de Argentina los trabajos que consideran al espacio como una dimensión analítica y con un abordaje cuantitativo son múltiples en los últimos años. Específicamente sobre la distribución de los migrantes en el espacio urbano se cuenta con diversas investigaciones en Buenos Aires (MARCOS e MERA, 2015; MERA, 2014; MERA e colab., 2015).

En el caso específico de la ciudad de Córdoba se analizaron diferentes índices de segregación para los grupos migratorios sur-sur y la relación con el acceso a la vivienda adecuada. Las investigaciones señalan que el colectivo con mayor nivel de segregación es el de los peruanos y que no obstante ello presenta mejores indicadores habitacionales que los bolivianos. (MOLINATTI e PELÁEZ, 2017).

En este trabajo analizamos los patrones de incorporación espacial de la población nacida en Bolivia en la Ciudad de Córdoba, Argentina. De manera específica, en primer lugar, analizamos los patrones de segregación espacial de la población nativa y de la población boliviana en la ciudad con técnicas de estadística espacial. En segundo lugar, considerando el clivaje concentración/dispersión, analizamos las características sociodemográficas de la población boliviana agrupada en clústers y la que se encuentra dispersa en la Ciudad.

Las investigaciones previas (GÓMEZ e SÁNCHEZ SORIA, 2016, 2017) sobre la población peruana en la Ciudad sugieren que este clivaje espacial es una dimensión relevante para comprender las modalidades de incorporación de los migrantes sur-sur, sin embargo, no fue analizado su pertinencia para la migración boliviana. La población nacida en Bolivia que reside en Argentina se incrementa en más de 110.000 personas, al pasar de 233.464 en 2001 a 345.272 en 2010. En Córdoba el aumento es de 6857 a 11439 (INDEC, 2010).

Consideramos el clivaje concentración/dispersión una dimensión relevante para comprender los patrones de asentamiento espacial de los migrantes sur-sur y que además no puede ser analizado como un fenómeno aislado de la sociedad en su conjunto y se comprende como el resultado de múltiples procesos (por ejemplo: los patrones de segregación que existen en la ciudad de la población en su conjunto). Hablamos de concentración residencial si un área de la ciudad presenta una sobrerrepresentación de ciertos grupos migratorios (comparado la distribución del grupo en la ciudad en su conjunto) (KEMPEN e ÖZÜEKREN, 1998).

Tomamos como hipótesis de trabajo inicial que existe una incorporación espacial, entendida como un proceso donde inicialmente los grupos migratorios tienden a concentrarse en determinadas zonas de la ciudad y que esa característica posibilita beneficiarse del grupo de connacionales. La investigación sobre el flujo migratorio sur-sur de peruanos apoya esta hipótesis, aunque con complejidades en relación a la temporalidad, composición de clase y particularidades de la dimensión de género

(GÓMEZ e SÁNCHEZ SORIA, 2016, 2017). Con el transcurso del tiempo hay un proceso de progresiva dispersión espacial e incorporación a la estructura de clases de la sociedad de destino.

Sin embargo, aquí queremos agregar una serie de hipótesis adicionales en relación a la migración boliviana (y que pueden extenderse a la migración peruana a la ciudad): a) la dispersión en el espacio urbano no implica necesariamente una convergencia en los patrones ocupacionales con la población nativa (se necesita más investigación empírica sobre este tópico para el caso de la Ciudad de Córdoba para los flujos migratorios sur-sur); b) la dispersión espacial implica, dado el caso, la convergencia hacia los mismos patrones de segregación espacial de la población nativa (y por lo tanto están sujetos a las mismas dinámicas de inequidad en el acceso al suelo, vivienda, servicios públicos, etc.); c) en función de lo anterior, enfatizamos la relevancia de la composición del flujo migratorio, donde la clase social es un factor relevante para comprender las condiciones de dispersión espacial; d) Las investigaciones sobre el flujo migratorio de bolivianos señalan como una de sus características el asentamiento en espacios peri-urbanos de las ciudades (PIZARRO, 2011) y esta característica es relevante para establecer comparaciones con el flujo de migrantes peruanos que presenta otra dinámica de incorporación espacial. Debemos considerar, además, que se trata de un grupo migratorio cuya presencia cuantitativa al momento del análisis (censo 2001) no es tan importante como la migración peruana (a pesar de su larga historia y presencia en la ciudad).

La incorporación espacial de los migrantes

Diversas teorías fueron postuladas para explicar los patrones de asentamiento espacial de los grupos étnicos/migratorios³. Fundamentalmente en el contexto de Estados Unidos y de las migraciones sur-norte, tres explicaciones cobran relevancia: el *modelo de la asimilación espacial*, el *modelo de la estratificación de lugares* y finalmente el *modelo del enclave étnico* (BOLT e colab., 2010; BOLT e KEMPEN, 2010; FREEMAN, 2000, 2002; GALSTER, 1999; HAM e TAMMARU, 2016;

³ Ambas categorías no pueden igualarse, sin embargo, para simplificar la exposición conceptual no profundizamos en el debate. Una discusión conceptual sobre los conceptos de movilidad territorial y desigualdades de clase, género y raza-etnia (con referencia a la inserción laboral de varones y mujeres migrantes en el sector agrario de Argentina) puede encontrarse en Pizarro y Trpin (2017).

MASSEY, Douglas S. e DENTON, 1988; NEWBOLD, 2003; POULSEN e colab., 2002; SOUTH e colab., 2005).

El clásico modelo de la asimilación espacial (GORDON, 1964; PARK, 1926) postulaba que los grupos migratorios tienden a movilizarse hacia barrios “blancos” como parte de un proceso más amplio de “asimilación” cultural y socioeconómica. Los migrantes generalmente llegan a través de cadenas migratorias y en función de eso tienden a vivir en “enclaves étnicos” donde tiene ayuda de sus connacionales. A medida que el proceso de “aculturación” ocurre, las preferencias habitacionales cambiarían buscando espacios de la ciudad con mayor status socioeconómico. Es decir, el proceso de aculturación, según esta teoría provee el deseo y la movilidad social los medios para que los migrantes se asimilen espacialmente.

De manera general los miembros de los grupos migratorios gradualmente se incorporan a la cultura dominante y van perdiendo progresivamente sus características étnico/nacionales. Cuando este modelo de la asimilación considera el espacio, se sugiere que la movilidad social también implicaría una fusión en términos espaciales con los patrones de la sociedad de destino. De manera específica, la segregación residencial de los grupos migratorios con el paso del tiempo tendería a disminuir en tanto que el status socioeconómico de los migrantes aumenta. El proceso secuencial en ese proceso implica que las minorías étnicas se concentren en específicas áreas de la ciudad debido a las redes sociales establecida y los potenciales beneficios del capital social. A medida que existe un proceso de asimilación cultural y socioeconómica también se produce una asimilación en términos del espacio urbano (ALBA e NEE, 2003; BOLT e KEMPEN, 2003). Los migrantes más recientes deberían tener niveles mayores de segregación que los que ya están establecidos y las segundas generaciones estarán más fusionadas. Sería algo deseable, según este modelo analítico, dejar los espacios de concentración migratoria, posibilitado por la movilidad socioeconómica. El componente clave en esta dinámica está dado por un elemento central: las sucesivas generaciones son el motor de cambio hacia una mayor fusión con los patrones de la sociedad de destino. La clásica teoría de la asimilación en sus aspectos generales fue objeto de profundas críticas (JUNG, 2009).

Siguiendo con el contexto de Estados Unidos los límites a esta incorporación espacial, fundamentalmente en referencia a los grupos afroamericanos fueron señalados por el modelo de la *estratificación de lugares*, donde se enfatiza que los grupos

minoritarios tienen profundas dificultades para la movilidad residencial debido a procesos de discriminación en el mercado inmobiliario. En ese sentido, los grupos más discriminados encuentran dificultades para encontrar una “correspondencia” entre su estado socioeconómico y el de su espacio en la ciudad y como consecuencia de esta discriminación tienen menor predisposición a moverse a otros lugares. Según este modelo las diferencias étnicas entre los diferentes grupos no tienden a desaparecer cuando controlamos por nivel socioeconómico generando un “racismo espacial” en el caso de Estados Unidos (GALSTER, 1999). Una de las implicancias de este modelo explicativo es que el efecto de ciertas variables a nivel de hogar e individuo sobre la movilidad residencial difiere según el grupo étnico.

Un tercer modelo explicativo se encuentra en la idea del *enclave étnico*. Según este modelo el supuesto de la asimilación espacial asumen que las minorías buscan asimilarse en los patrones dominantes. Sin embargo, se postula que algunos grupos de afro americanos de clase media rechazan la idea de asimilación espacial. Preferirían vivir en vecindarios afro-americanos donde pueden sentirse mejor y contribuir al bienestar de la comunidad (FREEMAN, 2000, 2002). La diferencia entre el enclave étnico y al modelo de la estratificación de los lugares es que según el enclave étnico lo que obstruye la asimilación no es la discriminación persistente sino los propios límites culturales que tiene el grupo. Límites dados por la distancia cultural entre los grupos migratorios y la sociedad de destino

Estos modelos explicativos tuvieron como centro de gravitación lo ocurrido en el contexto de Estados Unidos. Sin embargo, es problemático cuando analizamos otros contextos de manera general y de manera específicas las migraciones sur-sur en América Latina. Por ejemplo, para el caso Europeo se señala que los niveles de segregación son relativamente bajos y los niveles de integración relativamente altos mientras que en Estados Unidos los niveles de segregación son relativamente altos y los niveles de integración bajos (MUSTERD, 2003).

A partir de estos esquemas analíticos nuestra hipótesis de trabajo es que existe una incorporación espacial, entendida como un proceso donde inicialmente los grupos migratorios tienden a concentrarse en determinadas zonas de la ciudad y que esa característica posibilita beneficiarse del grupo de connacionales.

Datos y metodología

Para analizar la incorporación en el espacio urbano de los migrantes bolivianos utilizamos como fuente de datos el Censo Nacional de Población, Hogares y Viviendas del Instituto Nacional de Estadísticas y Censos (INDEC) de Argentina correspondiente al año 2001. El Censo Nacional de Población, Hogares y Viviendas 2001 es un censo de hecho. Esta modalidad es la que tradicionalmente se ha realizado en Argentina. Eso quiere decir que se censó a las personas en el hogar en el que pasaron la noche de referencia del censo (16 al 17 de noviembre de 2001), fueran o no residentes habituales de aquel. Los datos se recolectaron mediante la metodología de entrevista directa, es decir que cada hogar fue visitado por un censista, quien debía formular todas las preguntas del cuestionario censal. El Censo 2001, a diferencia de los Censos de 1980 y 1991, no aplicó muestra en el relevamiento sino que se formularon las mismas preguntas a toda la población, sin excepción, mediante la aplicación de un cuestionario único.

Las unidades de empadronamiento del Censo 2001 fueron la población, los hogares y las instituciones colectivas. El Censo además relevó datos sobre las características de las viviendas en las que residen los hogares y empadronó las viviendas no habitadas por hogares. El *hogar* se define como la persona o grupo de personas que viven bajo el mismo techo y comparten los gastos de alimentación. Una *institución colectiva* es el lugar destinado a alojar personas que viven bajo un régimen no familiar regulado por normas de convivencia de carácter administrativo, militar, religioso, de salud, de reclusión, de trabajo, etcétera. El empadronamiento de hogares y de instituciones colectivas se realizó mediante dos operativos simultáneos. El Censo de Población también comprende el empadronamiento de las personas que no residen en viviendas ni en instituciones colectivas, vale decir aquellas que viven en la calle. Las mismas fueron censadas en el operativo de empadronamiento de hogares

La estrategia metodológica tiene dos etapas secuenciales y sigue lo propuesto en investigaciones previas realizadas sobre la población peruana en la Ciudad de Córdoba (GÓMEZ e SÁNCHEZ SORIA, 2016, 2017). En la primera etapa nos proponemos analizar la incorporación en el espacio urbano de los migrantes bolivianos y si existe algún patrón común en relación a la población nativa. Analizamos la distribución en el

espacio urbano de dos variables de análisis: la nacionalidad boliviana según el lugar de nacimiento y el nivel educativo alto del conjunto de la población nativa (consideramos el nivel educativo un proxy del nivel socioeconómico). El nivel alto de esta variable corresponde a los individuos con más de doce años de escolarización en el censo 2001.

Para cumplir este objetivo tomamos como unidad espacial de análisis el radio censal. La estructura censal en Argentina corresponde a provincias, departamentos (o partidos en el caso de la provincia de Buenos Aires). A partir de los departamentos o partidos, se dividen áreas más pequeñas que son las fracciones, los radios y los segmentos censales.

En una segunda etapa después de detectar clústers de población migrante en la ciudad nos proponemos analizar las principales variables sociodemográficas de las siguientes poblaciones: a) individuos migrantes bolivianos agrupados en clúster, individuos migrantes que no se encuentran agrupados y la población nativa y b) los hogares con miembros nacidos en Bolivia agrupados y hogares con miembros nacidos en Bolivia dispersos. La relevancia de considerar al hogar como unidad de análisis en tanto espacio mesoanalítico ha sido enfatizada por diversos investigadores (FAIST, 1997; MASSEY, Douglas e colab., 1990; WOOD, 1982); por lo que consideramos hogares miembros de la comunidad boliviana a todos lo que tengan un miembro cuyo país de nacimiento sea Bolivia entre sus integrantes.

Para analizar la distribución de la migración boliviana en el espacio urbano utilizamos herramientas de estadística espacial. Este campo se basa en el supuesto que las unidades espaciales cercanas están asociadas de alguna manera. Actualmente, los métodos estadísticos espaciales incluyen estudios de la asociación espacial, análisis de patrones, escalas y zonificación, clasificación geo-estadística, muestreo espacial y econometría espacial

Las técnicas de análisis exploratorio de datos espaciales y la determinación de los efectos espaciales de dependencia o autocorrelación proponen el uso de técnicas de mapeo de la distribución del agrupamiento espacial (YRIGOYEN, 2003).

Utilizamos dos tipos de técnicas: 1) medidas globales de autocorrelación espacial (Índice Global de Moran) y 2) medidas locales de agrupación espacial para representar clústers de población (G_i^* de Getis Ord). Yrigoyen (2003) plantea que la perspectiva global del fenómeno espacial testea la hipótesis de que una variable se encuentra distribuida de forma aleatoria en un sistema espacial. De manera

complementaria, al referirse a la autocorrelación local como una concentración espacial de valores altos y bajos de una variable en comparación con el valor medio esperado, de deben tomar en cuenta los problemas de dependencia espacial existentes entre los estadísticos locales y globales.

El índice global de Moran (GETIS e ORD, 1992) mide la autocorrelación espacial basada en las ubicaciones y los valores de las entidades simultáneamente. Dado un conjunto de entidades y un atributo asociado, evalúa si el patrón expresado, está agrupado, está disperso o es aleatorio. Sus valores varían entre -1 y 1, donde los valores positivos confirman la existencia de correlación espacial. La fórmula 1 corresponde a las operaciones matemáticas para el cálculo del estadístico:

$$I = \frac{n \sum_{i=1}^n \sum_{j=1}^n w_{i,j} z_i z_j}{s_0 \sum_{i=1}^n z_i^2} [1]$$

Respecto a la distribución del contraste del índice global de Moran, Yrigoyen considera el uso de los valores z – z scores– como complemento para el análisis inferencial del índice calculado, obtenidos a través del cociente entre la diferencia del valor inicial y la media teórica, y la desviación típica teórica [2].

$$Z_i = \frac{I - E[I]}{SD[I]} [2]$$

Siendo $E[I]$ la media teórica del estadístico global de Moran y $SD[I]$ la desviación típica del índice global de Moran e I el índice global de Moran calculado.

En resumen, el índice global de Moran es uno de los más empleados en la comprensión de la auto-correlación espacial. Diversos autores (ELORDUI-ZAPATERIETXE, 2008; MARTORI CAÑAS e HOBERG, 2004), utilizan el índice de Moran para determinar la existencia clústeres espaciales en casos de estudio de segregación; sin embargo, dado que se refiere a un test espacial global –es decir analiza todas las observaciones de forma conjunta por lo que no es sensible a casos donde predomine una inestabilidad de la distribución espacial de los datos– requiere del cálculo de estadísticos locales de asociación espacial, como G_i^* de Getis y Ord (1995).

La *estadística* G_i^* de Getis y Ord (1992) realiza la búsqueda de cada unidad de análisis dentro del contexto de entidades vecinas. Una entidad con un valor alto es interesante, pero es posible que no sea un punto caliente estadísticamente significativo. Para ser un punto caliente estadísticamente significativo, debe tener un valor alto y

también estar rodeada por otras entidades con valores altos. La suma local para ésta y sus vecinos se compara proporcionalmente con la suma de todas las entidades; cuando la suma local es muy diferente de la esperada, y esa diferencia es demasiado grande como para ser el resultado de una opción aleatoria, se obtiene como consecuencia una puntuación z estadísticamente significativa. La fórmula [3] [4] y [5] muestran el cálculo de la estadística G_i^* .

$$G_i^* = \frac{\sum_{j=1}^n W_{i,j} X_j - \bar{X} \sum_{j=1}^n W_{i,j}}{S \sqrt{\frac{n \sum_{j=1}^n W_{i,j}^2 - (\sum_{j=1}^n W_{i,j})^2}{n-1}}} \quad [3]$$

Donde X_j es el valor del atributo de la unidad espacial j , $W_{i,j}$ corresponde al peso espacial entre las unidades i y j ; y n es el número total de unidades de análisis.

$$\bar{X} = \frac{\sum_{j=1}^n X_j}{n} \quad [4]$$

$$S = \sqrt{\frac{\sum_{j=1}^n X_j^2}{n} - (\bar{X})^2} \quad [5]$$

La estadística G_i^{*4} devuelve para cada unidad espacial de datos una puntuación z . Para las puntuaciones z positivas estadísticamente significativas, mientras más grande es la puntuación z , más intenso es el clúster de valores altos (HotSpot). Para las puntuaciones z negativas estadísticamente significativas, mientras más pequeña es la puntuación z , más intenso es el clúster de valores bajos (ColdSpot) (MITCHELL, 2005; SCOTT e WARMERDAM, 2005).

Al igual que *estadístico local de Moran*, se plantea que la hipótesis nula para las herramientas de análisis de patrón es la aleatoriedad espacial completa, ya sea de las entidades o de los valores asociados con esas entidades. Las puntuaciones z y los valores p resultantes determinan si se puede rechazar esa hipótesis nula o no. Tanto las puntuaciones z (desviaciones estándar) como los valores p (nivel de significancia) se asocian con la distribución normal estándar.

⁴ Otro de los índices utilizados es el índice local de Moran, la diferencia es que el estadístico G_i^* no representa cartográficamente los valores atípicos, outliers, de concentraciones espaciales de población. Sin embargo resulta una herramienta útil al momento de definir áreas no fragmentadas de población, debido a que surgió de un enfoque diferente de contraste del fenómeno de dependencia espacial. Es decir, al integrar la distancia, relacionada a un radio en cada unidad espacial de análisis, como una variable en la cual la autocorrelación espacial se presenta, resulta en una representación gráfica más suavizada, no fragmentada, de la dimensión espacial de uniformidad.

Espacio urbano y concentración de migrantes bolivianos

1. Autocorrelación global

El primer paso en el análisis fue utilizar el índice global de Moran aplicado a la población de origen boliviano y la población nativa con nivel educativo alto. En la tabla 1 se presentan los resultados del cálculo, para los radios censales analizados existen áreas de agrupación no aleatorias. Es decir, rechazamos la hipótesis nula de aleatoriedad en el patrón de distribución de población de personas con nivel educativo alto y también de la población boliviana. Hay concentración de población con nivel educativo alto y también concentración de población de origen boliviano para ambos periodos analizados.

Tabla 1: Estadísticos descriptivos Índice Global de Moran de población nacida en Bolivia 2001 y de población nativa con nivel educativo alto.

	Población nacida en Bolivia	Población nativa Niv educ. alto
Índice de moran	0.07829	0.72248
Índice esperado	-0.000728	-0.000728
Varianza	0.000040	0.000049
Puntuación z	12.443398	103.484
valor p	0.000000	0.0000

Fuente: elaboración propia con base en datos de INDEC.

2. Autocorrelación local

A continuación se presentan los resultados de la auto-correlación espacial local de datos para dos grupos de población: a) la segregación espacial de la población total con nivel educativo alto y b) la segregación espacial de la población boliviana

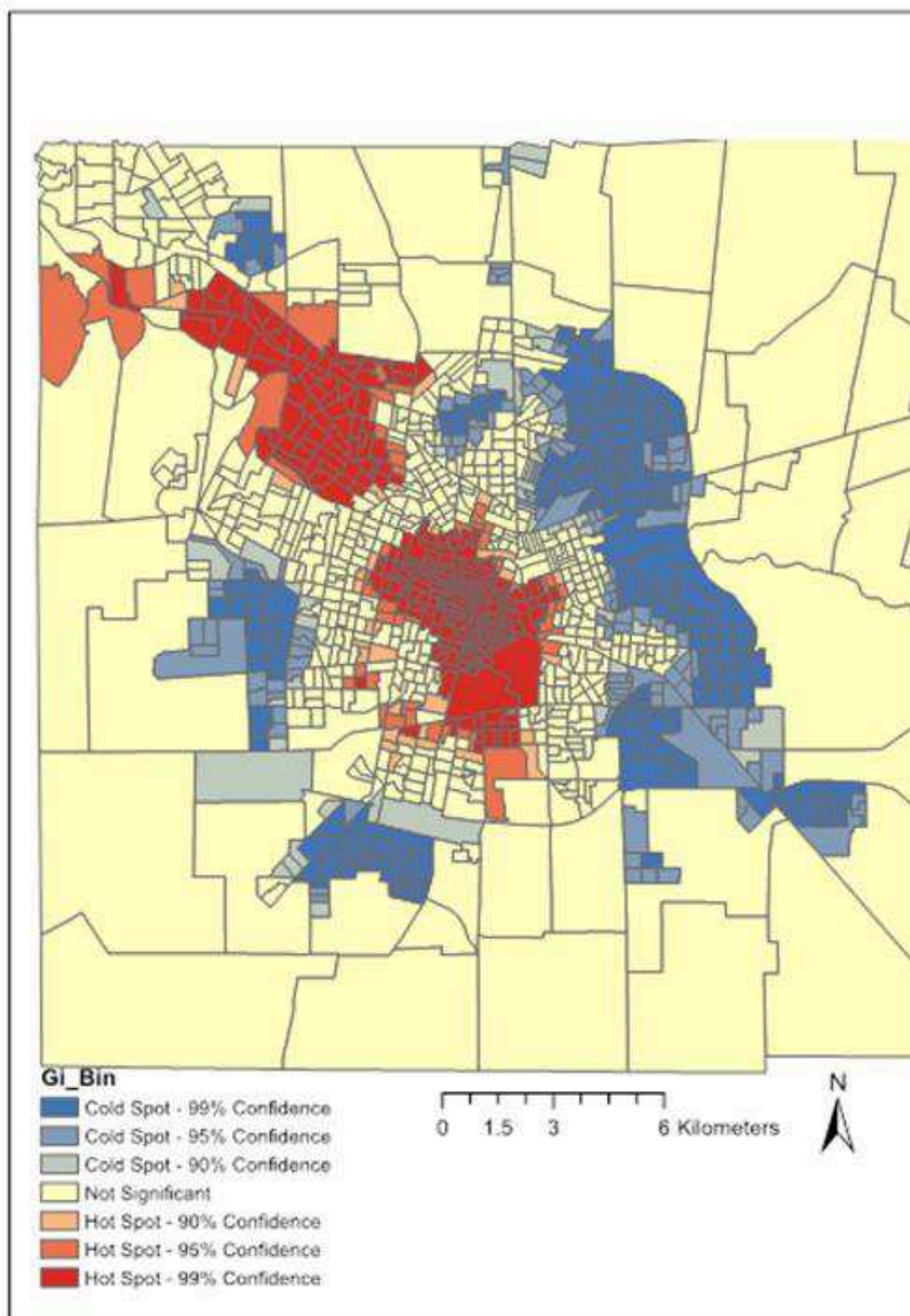
Como puede observarse en el mapa 1 existe concentración de hogares con jefes de hogar cuyo nivel educativo es alto y ese patrón es estadísticamente significativo. El centro de la ciudad, espacio social caracterizado por la presencia de centros comerciales y otros lugares de circulación propios de la clase media acusa, como es de esperar, un

patrón de concentración de hogares con niveles socioeconómicos altos. El noroeste, también concentra los mayores niveles educativos con un anillo periférico en la ciudad que concentra los niveles educativos bajos.

Las investigaciones previas (MOLINATTI, 2013) señalan que en términos de segregación residencial Córdoba presenta un alta fragmentación con una tendencia en dirección a profundizarla en las últimas décadas. Si bien en el estudio citado se señalan las dificultades de establecer patrones comparativos con relación a otras ciudades latinoamericanas (debido a las escalas de análisis, índices y atributos socioeconómicos), Córdoba muestra niveles de segregación mayores a otras ciudades de la región.

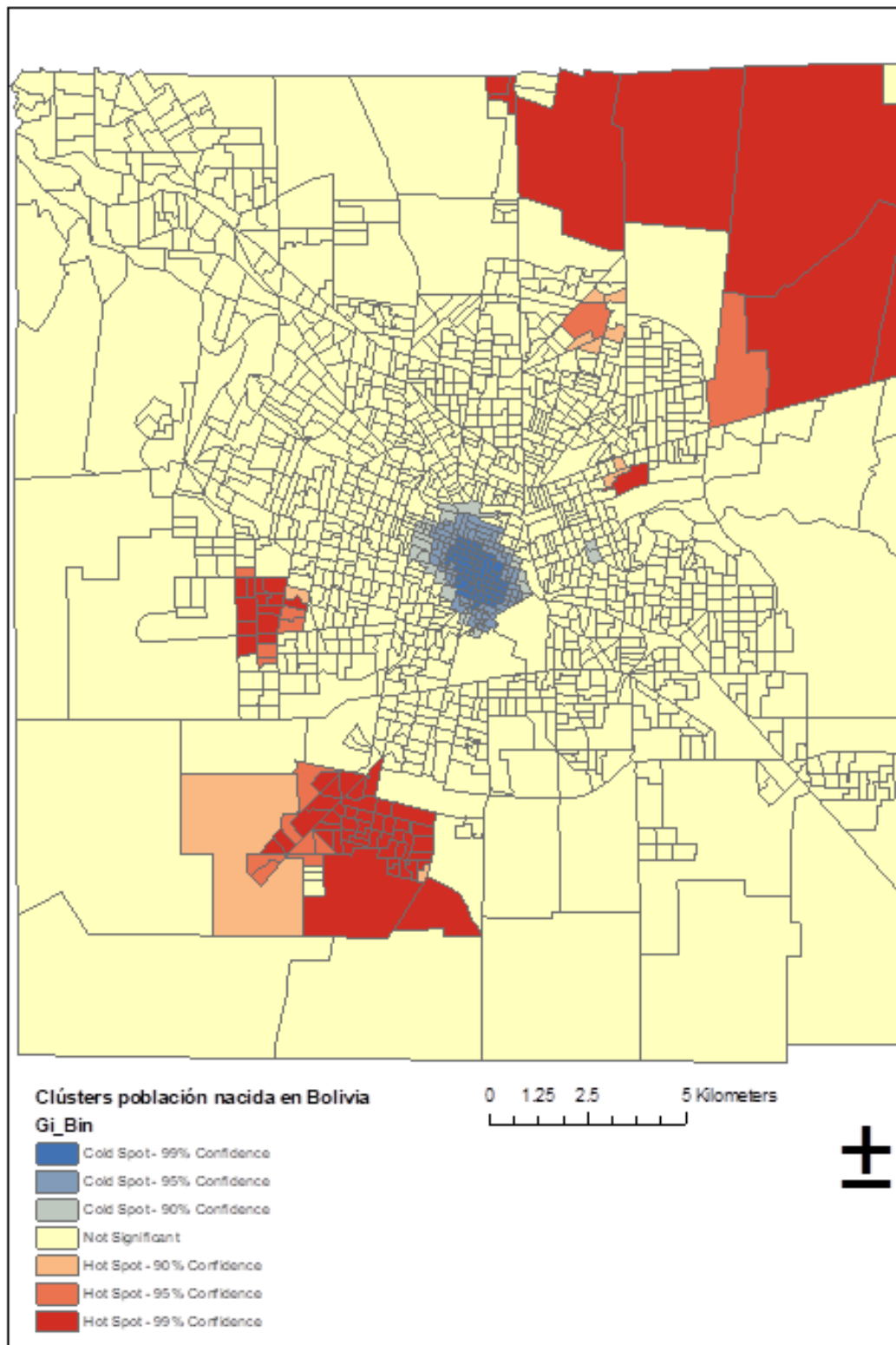
Como puede observarse en el mapa 2, los principales lugares de localización de los migrantes bolivianos se encuentran en la periferia de la ciudad. De manera especial merece atención la zona sur, en un histórico barrio con presencia migratoria: Villa El Libertador. A diferencia de la localización de los migrantes peruanos, y en relación a la población nativa, los principales espacios de asentamiento de los migrantes bolivianos se dan en lugares donde no hay concentración de niveles educativos alto.

Mapa 1: Distribución espacial del estadístico G_i^* para la población con nivel educativo alto. Censo 2001



Fuente: elaboración propia con base en datos de INDEC 2001.

Mapa 2: Distribución espacial del estadístico G_i^* para la población nacida en Bolivia. Censo 2001



Fuente: elaboración propia con base en datos de INDEC 2001

Concentración y dispersión: características sociodemográficas

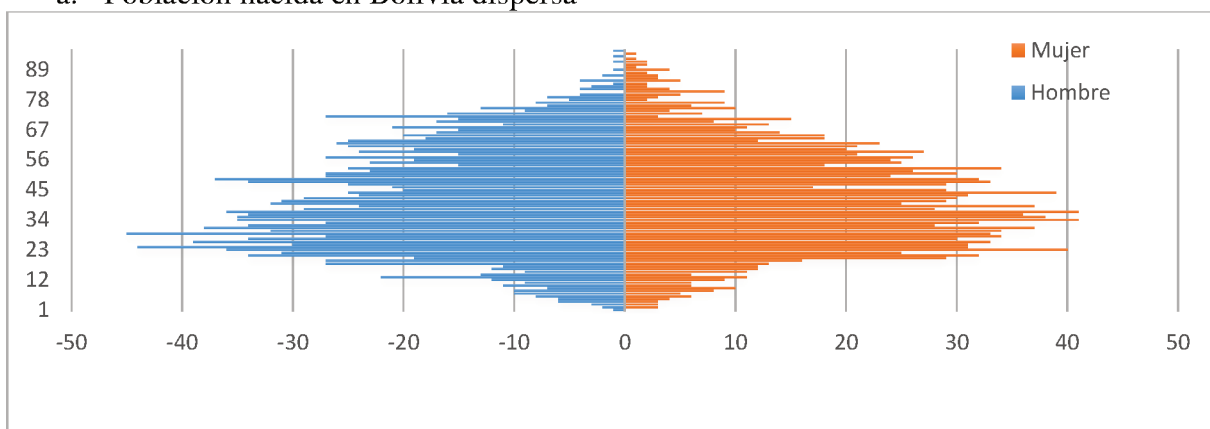
Señalamos que el clivaje concentración/dispersión es una dimensión relevante para explicar los patrones de incorporación espacial de los migrantes. En el caso específico de Córdoba, las investigaciones dan cuenta de esas especificidades en relación a la migración peruana. En función de esos antecedentes analizamos comparativamente los bolivianos concentrados en la ciudad y aquellos que se encuentran dispersos.

Después de detectar los clústers de población boliviana en la ciudad y de población con nivel educativo alto analizamos las principales características sociodemográficas de los bolivianos agrupados y dispersos. El 67% de los bolivianos se encuentran dispersos (3351) en tanto que el 33% se encuentran agrupados (1648). Como puede observarse en el gráfico 1, los bolivianos (tanto los dispersos como los agrupados) presentan una pirámide de población concentrada en las edades económicamente activas. Esto es algo característico de poblaciones migrantes, donde existe gran cantidad de miembros en edades laborales, menor proporción de menores de 14 años y menor proporción de menores mayores de 65 años. Sin embargo, puede observarse una población más envejecida para los bolivianos dispersos.

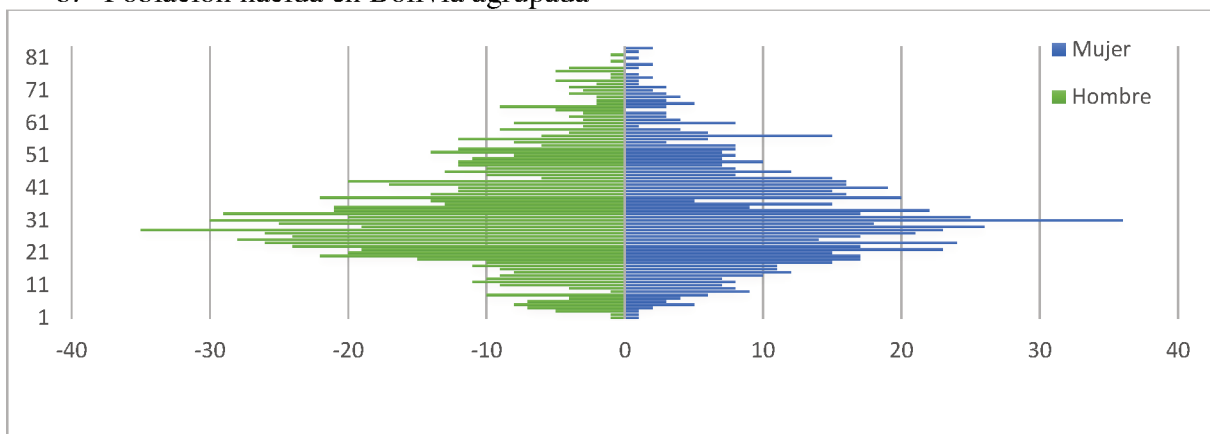
Como puede observarse en el gráfico 1.c la estructura demográfica de la población de Córdoba presenta una franja etaria de relevancia (20-24 años) debido a la histórica característica de la ciudad como polo de atracción de estudiantes de otras partes de la provincia y del país.

Gráfico 1: Pirámides de población para población nativa y nacida en Bolivia agrupada y dispersa. Año 2001

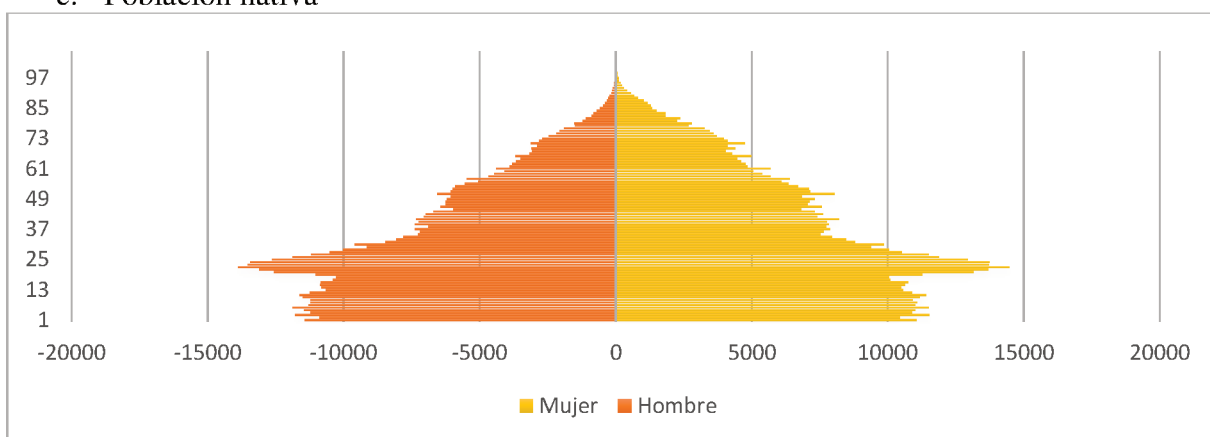
a. Población nacida en Bolivia dispersa



b. Población nacida en Bolivia agrupada



c. Población nativa



Fuente: elaboración propia con base en datos de INDEC.

En la tabla 2 se presentan las principales características sociodemográficas de la población nacida en Bolivia tabuladas por concentración/dispersión y género. Como puede observarse, los bolivianos dispersos tienen en mayor proporción obra social que los agrupados, con un patrón estable tanto para los hombres como las mujeres. En relación a un proxy de las trayectorias migratorias (recordemos las dificultades para analizar la migración a través de los datos censales) se observa que en ambos casos se trata de una migración con relativa antigüedad.

Sin embargo, los bolivianos agrupados presentan un porcentaje levemente mayor que vivía en Bolivia hace 5 años (14% para los hombres y 16% para las mujeres, en tanto que los bolivianos dispersos tan solo el 11% de los hombres y el 12% de las mujeres se encontraba en Bolivia hace 5 años). Lo que merece especial atención es que no se observan diferencias en relación a la variable género, tanto los hombres como las mujeres concentrados/agrupados presentan los mismos indicadores. En relación a las principales actividades, podemos observar disparidades. Los hombres dispersos concentran su actividad en la construcción en primer lugar (39%), en segundo lugar el comercio (16%), en tercer lugar la industria (13%) y la agricultura y ganadería el 6%. Los hombres agrupados, por el contrario, concentran su actividad fundamental en la construcción (56%) y en segundo lugar la agricultura (20%).

En relación a las mujeres, también pueden observarse diferencias. Las mujeres que se encuentran dispersas en la ciudad se concentran fundamentalmente en el servicio doméstico (42%) y en segundo lugar el comercio (17%). Las mujeres agrupadas en clústers concentran su actividad en primer lugar en el comercio (35%) y en segundo lugar en el servicio doméstico (29%). Cuando se analizan las calificaciones requeridas para las tareas a desarrollar también se observan algunas diferencias. El porcentaje entre los hombres dispersos que tienen una calificación operativa es inferior al de los hombres agrupados (66% y 83% respectivamente). Esto se explica porque hay una mayor proporción de hombres dispersos con calificaciones profesionales y técnicas (19% en ambas) en tanto que en los agrupados estas calificaciones tan solo suman el 6%. Las mujeres también presentan diferenciales en relación al clivaje concentración/dispersión: si bien el 53 % de las mujeres dispersas están en la categoría “no calificada” y el 45% en las concentradas, se encuentran diferencias en las calificaciones profesionales y

técnicas donde ambas suman el 18% para las dispersas y solo el 10% para las agrupadas.

Finalmente, una variable de relevancia para comprender el grado de inserción socioeconómica a la sociedad de destino la constituyen los aportes jubilatorios, indicado un trabajo formal y con cierta estabilidad. Los bolivianos que se encuentran dispersos (tanto las mujeres como los hombres) tienen una proporción mayor de aportes jubilatorios que aquellos que se encuentran agrupados.

Tabla 2: Características principales por sexo de los individuos nacidos en Bolivia agrupados y dispersos. 2001

	Dispersos		Agrupados	
	Hombres	Mujeres	Hombres	Mujeres
Tiene obra social	31	32	10	11
Vivía en Córdoba hace 5 años	83	83	78	78
Vivía en Bolivia hace 5 años	11	12	14	16
<i>Principales actividades</i>				
<i>Agricultura, ganadería, caza</i>	6	5	20	16
<i>Industria</i>	13	6	7	6
<i>Construcción</i>	38	0	56	0
<i>Comercio</i>	16	17	8	35
<i>Serv. sociales y salud</i>	4	11	1	4
<i>Servicio Doméstico</i>	1	42	0	29
<i>Calificación de las actividades</i>				
<i>Profesional</i>	7	4	2	1
<i>Técnica</i>	12	14	4	9
<i>Operativa</i>	66	25	83	38
<i>No calificada</i>	11	53	7	45
Aportes Jubilatorios	26	22	17	8

Fuente: elaboración propia con base en datos de INDEC.

En la tabla 3 se presentan las principales características de los hogares con al menos una persona nacida en Bolivia. Como se detalló anteriormente, consideramos al hogar como una unidad de análisis intermedia, ya que nos permite comprender las interrelaciones con la comunidad de destino. Como puede observarse en los agrupados hay mayor proporción de jefatura de hogar masculina (84%) que los dispersos (77%). Además, la jefatura de hogar de los dispersos es en promedio de mayor edad que la de

los agrupados (47 años y 40 años respectivamente). Indicando una mayor antigüedad de aquellos migrantes dispersos en la ciudad (aunque no en un proceso lineal). Los jefes de hogares dispersos tienen mayor nivel educativo que los agrupados. El porcentaje de dispersos con nivel educativo alto es del 29% en tanto que el de los agrupados es solo del 5%. En relación al nivel educativo bajo, los agrupados presentan el 35% en tanto que los dispersos solo el 18%.

Veamos las principales variables en relación a los hogares. En relación a la composición demográfica, los hogares dispersos tienen menor población menor de 14 años, pero levemente tienen mayor proporción de mayores de 64 años. Una de las principales variables para analizar la ocupación del espacio urbano es el régimen de tenencia de la vivienda. Como puede observarse en la tabla 3, los hogares con al menos un boliviano que se encuentran dispersos en la ciudad son propietarios de la vivienda y el terreno el 58% de los casos en tanto que los agrupados el 55%. Si bien, esta variable no presenta variaciones, si se observan diferenciales en los inquilinos y ocupante por préstamo. Los dispersos tienen mayor proporción de inquilinos 23% que los agrupados 18%; pero menor proporción de ocupante por préstamo 9% en tanto que los agrupados 12%.

Cuando analizamos las otras variables socioeconómicas también se presentan mejores condiciones socioeconómicas de los hogares dispersos que aquellos agrupados. En el régimen de cocina, se observa una mayor proporción de hogares con pileta e instalación de agua (80%) que los agrupados. En la tenencia de lavarropa también se da la misma situación: el 42% de los hogares dispersos tiene lavarropas automáticos en tanto que en los agrupados el porcentaje es tan solo del 16%.

Finalmente, consideramos dos indicadores de relevancia para analizar las condiciones habitacionales de los bolivianos: las características del abastecimiento de agua y el tipo de pisos con el que cuenta los hogares. Los hogares bolivianos dispersos mayoritariamente tienen cañería dentro de la vivienda (87%) en tanto que los otros hogares solo el 57%. Por el contrario, el 35% de los agrupados tienen agua fuera del terreno, en tanto que los dispersos solo el 11%. En relación al tipo de pisos, la cerámica, baldosa o mosaico como indicador de una mejor calidad habitacional está presente en el 73% de los hogares dispersos en tanto que solo el 46% de los agrupados tiene esa tipología de pisos. Por el contrario, los hogares agrupados presentan principalmente

pisos de cemento o ladrillo (49%) en tanto que se porcentaje disminuye para los hogares bolivianos dispersos (25%).

Tabla 3: Características principales de hogares con al menos una persona nacida en Bolivia. Agrupados y dispersos. 2001

Jefe de hogar		Dispersos	Agrupados
Sexo	Hombre	77	84
	Mujer	23	16
Edad (promedio)		47	40
Niv. Educativo	Bajo	18	35
	Medio	54	60
	Alto	29	5
Hogares			
Población <14		1,1	1,7
Población 15-64		2,7	2,8
Población >64		0,3	0,1
Principal régimen de tenencia	Establecimiento privado	8	2
	Propietario vivienda y terreno	58	55
	Inquilino	23	18
Régimen de cocina	Ocupante por préstamo	9	12
	Con pileta e instalación de agua	80	46
	Con pileta sin instalación de agua	15	41
Tenencia de lavarropas	Sin cocina	5	13
	Automático	42	16
	Común	27	32
Tenencia de agua	No tiene	31	51
	Cañería dentro vivienda	87	57
	Fuera vivienda dentro terreno	11	35
	Fuera del terreno	2	8
Tipo de pisos	Cerámica, baldosa, mosaico	73	46
	Cemento o ladrillo	25	49
	Tierra o ladrillo	1	6

Fuente: elaboración propia con base en datos de INDEC.

Discusión y conclusiones

Uno de los temas clásicos de las ciencias sociales contemporánea es el devenir de los migrantes, tanto en sociedades receptoras, como de origen y también en la construcción de procesos transnacionales. Temática que se ha visto enriquecida por las nuevas metodologías disponibles y los cambios paradigmáticos. En efecto, en los últimos veinte años asistimos a lo que muchos autores han denominado como el “giro espacial” (“spatial turn”) en las ciencias sociales. En ese nuevo marco teórico-metodológico la utilización de las nuevas posibilidades técnicas, como el uso de los GIS, permite repensar la discusión sobre la incorporación de los migrantes en las ciudades de América Latina y abre una nueva serie de interrogantes y problemas de investigación.

En ese contexto, el objetivo de este artículo fue analizar la incorporación espacial de los migrantes bolivianos en la Ciudad de Córdoba mediante herramientas de estadística espacial. Las explicaciones conceptuales sobre los procesos de asentamiento espacial de los migrantes oscilaron entre tres perspectivas: la asimilación espacial, la estratificación de lugares y el enclave étnico. Modelos explicativos que tuvieron como referente empírico los procesos ocurridos fundamentalmente en países del norte global. Sin embargo, la situación cambia cuando consideramos los movimientos poblacionales sur-sur, ya que el contexto normativo y social de recepción es diferente como también la composición de clase de los flujos migratorios.

De acuerdo a investigaciones previas sobre la incorporación espacial de los migrantes peruanos en la ciudad (GÓMEZ e SÁNCHEZ SORIA, 2016, 2017) consideramos relevante testear el clivaje concentración/dispersión como una dimensión que puede contribuir a explicar los patrones de asentamiento de los migrantes bolivianos. Nuestra hipótesis inicial de trabajo fue que existe un proceso de incorporación espacial: concentración inicial en determinadas zonas de la ciudad y progresiva dispersión con el paso del tiempo.

Sin embargo, la evidencia empírica analizada complejiza esa idea aplicada al colectivo boliviano considerando los siguientes aspectos: en primer lugar, la composición sociodemográfica del flujo de bolivianos hacia la Ciudad de Córdoba.

Como señalaron diversos autores, se trata de un flujo cuyo lugares de procedencia son las zonas rurales de Bolivia y de asentamiento en un cordón periurbano de la ciudad lo que inicialmente implicó mayor dispersión que el colectivo peruano por ejemplo.

En segundo lugar y en función de lo precedente, en términos comparativos con la migración peruana la magnitud de esta progresiva dispersión es menor (GÓMEZ e SÁNCHEZ SORIA, 2016, 2017). Como señalan las investigaciones previas, los niveles iniciales de segregación de la población boliviana son menores que los de la peruana (MOLINATTI e PELÁEZ, 2017). Hace falta más investigación empírica que pueda dar cuenta del proceso en términos longitudinales a través del análisis de los datos censales del año 2010.

Nuestro análisis es en términos estructurales, es decir, sobre las condiciones objetivas de segregación y sobre los patrones espaciales y sociodemográficos de los migrantes bolivianos, por lo tanto provee una visión estática del fenómeno. Debemos recordar que se trata de un análisis en base a datos censales , por lo que tiene las dificultades metodológicas de extrapolar conclusiones de un proceso en base al análisis de stocks de población. Sumado a lo precedente, debe matizarse una percepción binaria de la segregación (segregación/dispersión, exclusión/integración, etc.). Es decir, no necesariamente la concentración implica exclusión. Como hay sido señalado en la literatura previa muchas veces la proximidad de connacionales es una estrategia optima de supervivencia y fortalece las redes sociales de proximidad.

Referencias Bibliográficas

ALBA, Richard e NEE, Victor. **Remaking the American mainstream: assimilation and contemporary immigration**. Cambridge, Mass.: Harvard Univ. Press, 2003.

BOLOGNA, Eduardo e FALCÓN, María del Carmen. **Migración sur-sur: Factores relacionales e inserción segmentada de la población boliviana y peruana en la ciudad de Córdoba (Argentina)**. Estudios Demográficos y Urbanos, n. 93, 2016.

BOLT, Gideon e KEMPEN, Ronald Van. **Escaping poverty neighbourhoods in the Netherlands**. Housing, Theory and Society, v. 20, n. 4, p. 209–222, 1 Dez 2003.

BOLT, Gideon e KEMPEN, Ronald Van. **Ethnic Segregation and Residential Mobility: Relocations of Minority Ethnic Groups in the Netherlands**. Journal of Ethnic and Migration Studies, v. 36, n. 2, p. 333–354, 1 Feb 2010.

BOLT, Gideon e ÖZÜEKREN, A. Sule e PHILLIPS, Deborah. **Linking Integration and Residential Segregation**. Journal of Ethnic and Migration Studies, v. 36, n. 2, p. 169–186, 1 Feb 2010.

ELORDUI-ZAPATERIETXE, Arkaitz Fullaondo. **Inserción y lógica residencial de la inmigración extranjera en la ciudad. El caso de Barcelona**. 2008. Universitat Politècnica de Catalunya. Departament de Construccions Arquitectòniques I, Barcelona, 2008.

FAIST, Thomas. Sociological theories of international migration: the crucial meso-link. HAMMAR, T.; BROCHMANN, G.; TAMAS, K. (Org.). International Migration, Immobility and Development: Multidisciplinary Perspectives. 1st. ed. [S.l.]: Berg Publishers, 1997. .

FREEMAN, Lance. **Does Spatial Assimilation Work for Black Immigrants in the US?** Urban Studies, v. 39, n. 11, p. 1983–2003, 1 Out 2002.

FREEMAN, Lance. **Minority Housing Segregation: A Test of Three Perspectives**. Journal of Urban Affairs, v. 22, n. 1, p. 15–35, 1 Jan 2000.

GALSTER, George C. **The Evolving Challenges of Fair Housing Since 1968: Open Housing, Integration, and the Reduction of Ghettoization,** Cityscape: A Journal of Policy Development and Research, p. 123–138, 1999.

GETIS, Arthur e ORD, J. K. **The Analysis of Spatial Association by Use of Distance Statistics**. Geographical Analysis, v. 24, n. 3, p. 189–206, 1 Jul 1992.

GÓMEZ, Pablo Sebastián e SÁNCHEZ SORIA, David. **Cambios y continuidades en la incorporación espacial de los migrantes peruanos en la Ciudad de Córdoba, Argentina**. REMHU, Rev. Interdiscip. Mobil. Hum., v. 25, n. 50, p. 133–156, 2017.

GÓMEZ, Pablo Sebastián e SÁNCHEZ SORIA, David. **Concentración, dispersión y características sociodemográficas en la incorporación espacial de la migración peruana en la Ciudad de Córdoba, Argentina**. Población y Salud en Mesoamérica, v.

14, n. 1, 2016. Disponível em:
<<http://revistas.ucr.ac.cr/index.php/psm/article/view/25304>>. Acesso em: 11 jul 2016.

GORDON, Milton M. **Assimilation in American Life: The Role of Race, Religion and National Origins**. [S.l.]: Oxford University Press, USA, 1964.

HAM, Maarten Van e TAMMARU, Tiit. **New perspectives on ethnic segregation over time and space. A domains approach**. *Urban Geography*, v. 0, n. 0, p. 1–10, 7 Mar 2016.

INDEC. **Censo 2010 Argentina**. [S.l.: s.n.], 2010. Disponível em:
<<http://www.censo2010.indec.gov.ar/>>. Acesso em: 6 out 2015.

JUNG, Moon-Kie. **The Racial Unconscious of Assimilation Theory**. *Du Bois Review: Social Science Research on Race*, 00000, v. 6, n. 02, p. 375–395, 2009.

KEMPEN, Ronald Van e ÖZÜEKREN, A. Şule. **Ethnic Segregation in Cities: New Forms and Explanations in a Dynamic World**. *Urban Studies*, v. 35, n. 10, p. 1631–1656, 1 Out 1998.

MAGLIANO, María José e MALLIMACI BARRAL, Mallimaci. **Las edades de la migración boliviana en Argentina: Córdoba y Ushuaia como destino**. *Si Somos Americanos*, v. 15, n. 1, p. 141–167, Jun 2015.

MARCOS, Mariana e MERA, Gabriela. **Migrantes internacionales en la Aglomeración Gran Buenos Aires: un análisis cuantitativo de su distribución espacial**. *Cuadernos Geográficos*, v. 54, n. 1, p. 257–282, 14 Jul 2015.

MARTORI CAÑAS, Joan Carles e HOBERG, Karen. **Indicadores cuantitativos de segregación residencial. El caso de la población inmigrante en Barcelona**. *Scripta Nova. Revista Electrónica de Geografía y Ciencias Sociales*, v. VIII, n. 169, p. 741–798, 2004.

MASSEY, Douglas e ALARCON, Rafael e DURAND, Jorge. **Return to Aztlan: The Social Process of International Migration from Western Mexico (Studies in Demography)**. Berkeley and Los Angeles, California: University of California Press, 1990.

MASSEY, Douglas S. e DENTON, Nancy A. **The Dimensions of Residential Segregation**. *Social Forces*, v. 67, n. 2, p. 281–315, 1 Dez 1988.

MERA, Gabriela. **Migración paraguaya en la Ciudad de Buenos Aires (2010): distribución espacial y pobreza**. *Revista Latinoamericana de Población*, v. 8, n. 14, 2014.

MERA, Gabriela e MARCOS, Mariana e VIRGILIO, María Mercedes Di. **Migración internacional en la Ciudad de Buenos Aires: un análisis socioespacial de su distribución según tipos de hábitat**. *Estudios Demográficos y Urbanos*, v. 30, n. 2, 2015. Acesso em: 30 abr 2016.

MITCHELL, Andy. **The ESRI Guide to GIS Analysis**. ESRI ed. New York: [s.n.], 2005. v. 2. . Acesso em: 21 fev 2016.

MOLINATTI, Florencia. **Segregación residencial socioeconómica en la ciudad de Córdoba (Argentina): Tendencias y patrones espaciales.** Revista INVI, v. 28, n. 79, p. 61–94, Nov 2013.

MOLINATTI, Florencia e PELÁEZ, Enrique. **Residential Segregation and Adequate Housing among Migrants from Bolivia and Peru in Córdoba, Argentina.** Migraciones Internacionales, v. 9, n. 33, p. 9–36, 14 Set 2017.

MUSTERD, Sako. **Segregation and integration: A contested relationship.** Journal of Ethnic and Migration Studies, 00140, v. 29, n. 4, p. 623–641, 2003.

NEWBOLD, K. Bruce. **Immigration, Spatial Assimilation, and Segmented Paths within the Metropolis.** Geography Research Forum, v. 23, n. 0, p. 56–77, 2003.

ORD, J. K. e GETIS, Arthur. **Local Spatial Autocorrelation Statistics: Distributional Issues and an Application.** Geographical Analysis, v. 27, n. 4, p. 286–306, 1 Out 1995.

PARK, Robert. The Urban Community as a Spatial Pattern and a Moral Order. BURGESS, E.; PARK, R. The Urban Community. University of Chicago Press ed. Chicago: [s.n.], 1926. p. 3–18.

PIZARRO, Cynthia. **La vulnerabilidad de los inmigrantes bolivianos como sujetos de derechos humanos: experimentando la exclusión y la discriminación en la región metropolitana de la ciudad de Córdoba.** , Concurso de Proyectos de Investigación sobre Discriminación. [S.l.]: INADI. Ministerio de Justicia, Seguridad y Derechos Humanos. Gobierno de la República Argentina, 2008.

PIZARRO, Cynthia. **“Ser boliviano” en la Región Metropolitana de la Ciudad de Córdoba. Localización socio-espacial, mercado de trabajo y relaciones interculturales.** Universidad Católica de Córdoba ed. Córdoba, Argentina.: Editorial de la Universidad Católica de Córdoba, 2011.

POULSEN, Michael e JOHNSON, Ron e FORREST, James. **Plural Cities and Ethnic Enclaves: Introducing a Measurement Procedure for Comparative Study.** International Journal of Urban and Regional Research, 00060, v. 26, n. 2, p. 229–243, 2002.

SCOTT, Lauren e WARMERDAM, Nathan. **Extend Crime Analysis with ArcGIS Spatial Statistics Tools.** Disponível em: <http://www.esri.com/news/arcuser/0405/ss_crimestats1of2.html>. Acesso em: 21 fev 2016.

SOUTH, Scott J. e CROWDER, Kyle e CHAVEZ, Erick. **Migration and spatial assimilation among u.s. latinos: Classical versus segmented trajectories.** Demography, v. 42, n. 3, p. 497–521, 2005.

TRPIN, Verónica e PIZARRO, Cynthia. **Movilidad territorial, circuitos laborales y desigualdades en producciones agrarias de Argentina: abordajes interdisciplinarios y debates conceptuales.** Revista Interdisciplinar da Mobilidade Humana, v. 25, n. 49, 16 Maio 2017. Disponível em:

<<http://csem.org.br/remhu/index.php/remhu/article/view/703>>. Acesso em: 22 nov 2017.

WOOD, Charles H. **Equilibrium and Historical-Structural Perspectives on Migration**. International Migration Review, v. 16, n. 2, p. 298–319, 1 Jul 1982.

YRIGROYEN, Coro Chasco. **Econometría espacial aplicada a la predicción-extrapolación de datos microterritoriales**. Consejería de Economía e Innovación Tecnológica ed. Madrid: Publicaciones de Economía de la Comunidad de Madrid, 2003.

Recebido em 02-10-2016;
Revisado em 05-08-2017;
Publicação em 04-05-2018.