



## GRUPOS VINCULADOS AO NETI-UNAPI: CARACTERÍSTICAS E IMPLICAÇÕES

**Franciele Forcelini**

Universidade Federal de Santa Catarina

francieleforcelini@gmail.com

**Giselle Schmidt Alves Díaz Merino**

Universidade Federal de Santa Catarina

gisellemerino@gmail.com

### Resumo

O NETI é uma Universidade Aberta para as Pessoas Idosas que promove atividades de Ensino, Pesquisa e Extensão com foco nas pessoas idosas, as integrando no meio acadêmico e comunitário. Este artigo identifica e caracteriza os grupos vinculados ao NETI, analisando suas implicações para os participantes e para o programa de extensão. Esta pesquisa, realizada de agosto de 2022 a junho de 2023, adotou três etapas metodológicas: identificação dos grupos; levantamento e organização de dados e; análise de características e implicações. Como resultado, foram identificados 10 grupos, cujas implicações aos participantes incluem: aprendizado contínuo e desenvolvimento de habilidades; desenvolvimento cognitivo e criativo; aprendizagem e colaboração entre pares; socialização e bem-estar emocional; autonomia e protagonismo; conexão intergeracional. Quanto ao NETI, promovem: reconhecimento e valorização; diversificação de atividades; redução da carga operacional; ampliação de parcerias e recursos; integração comunitária; desenvolvimento de estudos e pesquisas. Os grupos impactam tanto as pessoas idosas quanto as instituições que os apoiam, gerando reflexos positivos em toda sociedade.

**Palavras-chave:** Universidade Aberta para as Pessoas Idosas. Grupos. Pessoas Idosas. Extensão. NETI-UNAPI.

## GROUPS LINKED TO NETI-UNAPI: CHARACTERISTICS AND IMPLICATIONS

### Abstract

NETI is an University of the Third Age that promotes Teaching, Research, and Outreach activities focused on the elderly, integrating them into the academic and community environment. This article identifies and characterizes the groups linked to NETI, analyzing their implications for participants and the outreach program. This research, carried out from August 2022 to June 2023, adopted three methodological stages: identification of groups; collection and organization of data; and analysis of characteristics and implications. As a result, 10 groups were identified, whose implications for participants include: continuous learning and skill development; cognitive and creative development; peer learning and collaboration; socialization and emotional well-being; autonomy and leadership; and intergenerational connection. As for NETI, they promote recognition and appreciation; diversification of activities; reduction of operational load; expansion of partnerships and resources; community integration; and development of studies and research. The groups impact the elderly and the institutions that support them, generating positive effects across society.

**Keywords:** University of the Third Age. Groups. Elderly. Extension. NETI-U3A.

## GRUPOS VINCULADOS AL NETI-UNAPI: CARACTERÍSTICAS E IMPLICACIONES

### Resumen

El NETI es una Universidad Abierta para las Personas Mayores que promueve actividades de Docencia, Investigación y Extensión enfocadas a las personas mayores, integrándolas al entorno académico y comunitario. Este artículo identifica y caracteriza a los grupos vinculados a NETI, analizando sus implicaciones para los participantes y el programa de extensión. Esta investigación, realizada de agosto de 2022 a junio de 2023, adoptó tres pasos metodológicos: identificación de grupos; recopilación y organización de datos y; análisis de características e implicaciones. Como resultado se identificaron 10 grupos, cuyas implicaciones para los participantes incluyen: aprendizaje continuo y desarrollo de habilidades; desarrollo cognitivo y creativo; aprendizaje y colaboración entre pares; socialización y bienestar emocional; autonomía y liderazgo; conexión intergeneracional. En cuanto a NETI, promueven: reconocimiento y valoración; diversificación de actividades; reducción de la carga operativa; ampliación de asociaciones y recursos; integración comunitaria; desarrollo de estudios e investigaciones. Los grupos impactan tanto a las personas mayores como a las instituciones que los apoyan, generando efectos positivos en toda la sociedad.

**Palabras clave:** Universidad Abierta para Personas Mayores. Grupos. Personas Mayores. Extensión. NETI.



## INTRODUÇÃO

O NETI<sup>1</sup> é a primeira Universidade Aberta para as Pessoas Idosas (UNAPI) brasileira, idealizada em meados de 1982 por duas professoras da Universidade Federal de Santa Catarina (UFSC) - Neusa Mendes Guedes e Lúcia Hisako Takase Gonçalves (NETI, 2023c; SCHIER *et al.*, 2013). Fundado oficialmente no ano de 1983, o NETI passou a atuar por meio da realização de estudos, da divulgação de conhecimentos gerontológicos, da formação de recursos humanos e da valorização do potencial das pessoas idosas, capazes de adquirir e transmitir conhecimentos (CACHIONI; ORDONEZ, 2017; NETI, 2023a).

No organograma da UFSC, o NETI-UNAPI é caracterizado como um Programa de Extensão, estando vinculado à sua Pró-reitoria de Extensão (PROEX, 2023). É por meio dele que a universidade vem concretizando seu compromisso em participar do esforço nacional em favor de um envelhecimento digno, ativo e saudável, desencadeando um processo educacional em que a pessoa idosa é protagonista de seu próprio envelhecer (NETI, 2023a). Conforme enfatizam Costa *et al.* (2023), há alguns anos as universidades brasileiras, preocupadas com o envelhecimento populacional, têm desenvolvido iniciativas de extensão universitária direcionadas às pessoas idosas, promovendo atividades e pesquisas com a participação ativa deste público.

Nesse sentido, o NETI estabelece busca: (1) ampliar e sistematizar o conhecimento da gerontologia; (2) formar recursos humanos nos diversos níveis; (3) manter atividades interdisciplinares de ensino, pesquisa e extensão; (4) divulgar e desenvolver ações institucionais e interinstitucionais; (5) assessorar entidades na organização de programas de valorização da pessoa idosa; (6) oferecer subsídios para uma política de resgate do papel da pessoa idosa na sociedade brasileira; (7) realizar treinamentos, palestras e consultorias na área gerontológica (NETI, 2023a).

Na prática, o programa desenvolve atividades de Ensino, Pesquisa e Extensão junto aos departamentos e cursos de graduação e pós-graduação da UFSC e também em parceria com instituições externas. Sua missão inclui as intenções de desenvolver, sistematizar e socializar o conhecimento de gerontologia, de forma integrada, desenvolvendo atividades para promover as pessoas idosas no meio acadêmico e comunitário, como sujeitos em transformação e transformadores (NETI, 2023a). Para tanto, promove oportunidades de aprendizagem e socialização para as pessoas idosas, articuladas de modo interdisciplinar e multiprofissional.

---

<sup>1</sup>O acrônimo "NETI" originalmente referia-se ao "Núcleo de Estudos da Terceira Idade", uma expressão que deixou de ser utilizada em novembro de 2022, quando o programa comemorou 40. A mudança ocorreu devido ao eufemismo "terceira idade", que pode ser interpretado como uma negação da velhice. Desde então, foi adotado o acrônimo NETI somado ao "UNAPI", que refere-se à Universidade Aberta para as Pessoas Idosas.

## Grupos vinculados ao NETI-UNAPI: características e implicações

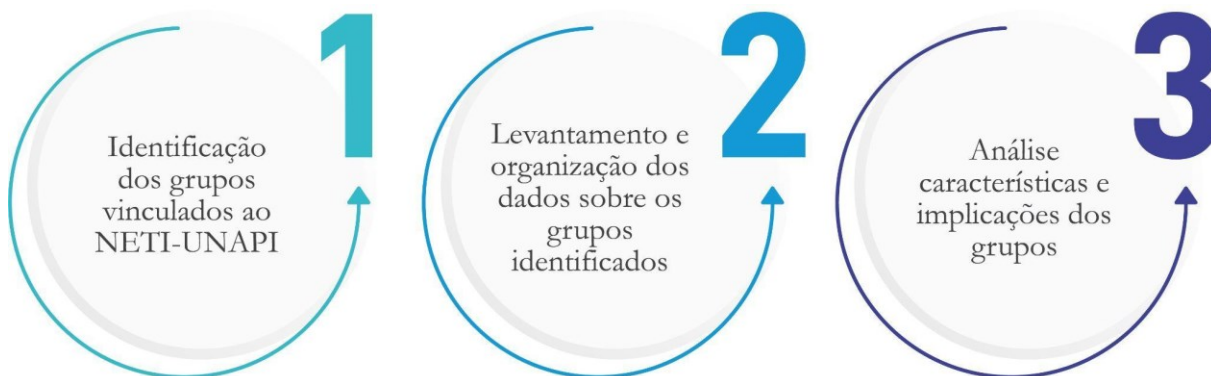
As UNAPIs vêm se consolidando como programas de educação permanente, desempenhando um papel crucial na promoção da cidadania entre as pessoas idosas, utilizando ações interdisciplinares no ambiente universitário para fomentar o envelhecimento ativo (YAMASAKI; WANDERBROOKE; CAMARGO, 2019). No NETI, essas ações direcionadas ao público idoso são concretizadas especialmente por meio da oferta de atividades regulares, eventos e pela atuação dos grupos formados pelos próprios idosos (participantes e egressos de atividades), que são o foco desta pesquisa. Nesse sentido, o presente artigo busca identificar e caracterizar os grupos vinculados ao NETI-UNAPI, analisando suas implicações para os participantes e para o programa de extensão.

Ao evidenciar as implicações tanto para os participantes quanto para os programas, o artigo demonstra como o protagonismo das pessoas idosas pode contribuir para um envelhecimento mais ativo e independente, além de fortalecer a manutenção e o aprimoramento dos programas de extensão. Conforme Archer e Kops (2020) apontam, as pessoas idosas podem se beneficiar amplamente dos recursos universitários, como programas educacionais, participação em pesquisas e atividades de extensão. Essa diversidade de oportunidades não só enriquece a experiência de aprendizado dessas pessoas, mas também permite que as universidades aproveitem suas habilidades e conhecimentos (ARCHER; KOPS, 2020).

## MATERIAIS E MÉTODOS

O presente artigo possui natureza básica, buscando produzir conhecimentos acerca dos grupos vinculados ao NETI-UNAPI. Por meio de uma abordagem qualitativa e objetivos exploratórios e descritivos, pretende identificar e descrever suas características e implicações. Para tanto, foram adotadas as três etapas ilustradas na Figura 1 e detalhadas a seguir.

**Figura 1** – Etapas da pesquisa.



Fonte: as autoras.

## Grupos vinculados ao NETI-UNAPI: características e implicações

A **primeira etapa** teve como objetivo identificar os grupos vinculados ao NETI-UNAPI. Essa identificação foi feita por meio de oficinas de design participativo realizadas com os servidores da UNAPI (coordenadora; auxiliar em administração; enfermeiras; técnico em assuntos educacionais; pedagoga; assistente social; estagiários), pesquisas *online* (sites e blogs, entre outros), assim como observações de atividades e eventos (encontros das atividades ofertadas, aulas inaugurais e outros eventos).

A **segunda etapa** buscou levantar e organizar dados e informações sobre os grupos identificados - descrições detalhadas de situações, pessoas, condutas e suas manifestações (SAMPIERI; COLLADO; LUCIO, 2013). Para tanto, foram utilizadas pesquisas documentais e entrevistas semiestruturadas com seus integrantes.

A pesquisa documental teve como base livros, artigos, trabalhos de conclusão de curso e outros documentos internos fornecidos pelos grupos. Já as entrevistas semiestruturadas foram realizadas com representantes de 3 grupos, visando preencher lacunas das informações encontradas nos levantamentos anteriores, bem como ampliar a compreensão de suas implicações. Duas dessas entrevistas foram realizadas

Por fim, a **terceira etapa** englobou a análise das características e implicações dos grupos em relação aos seus participantes e ao programa de extensão NETI-UNAPI. O propósito desta etapa da pesquisa foi identificar as principais características desses grupos, assim como relacionar os possíveis impactos de suas atividades.

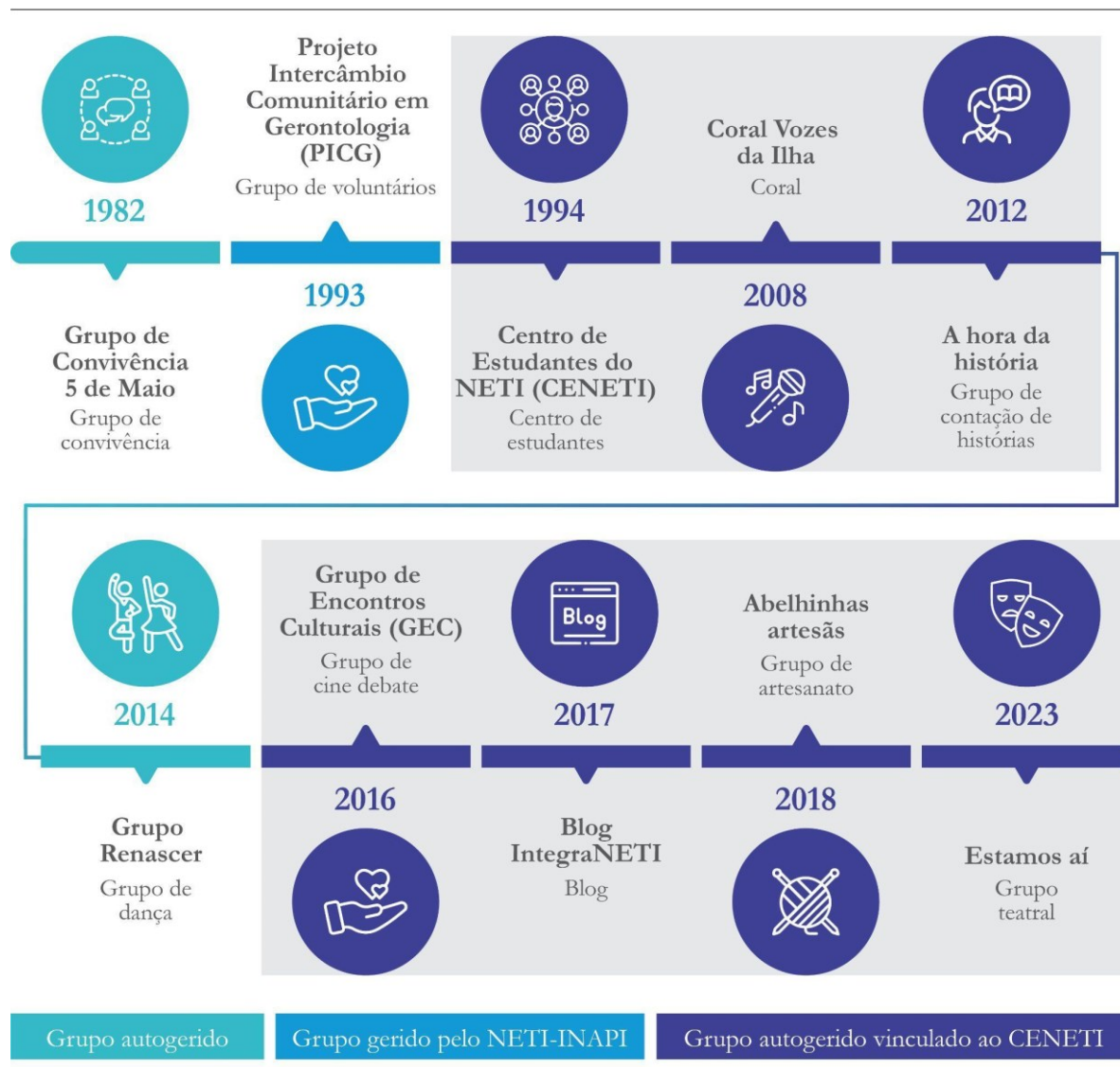
Esta pesquisa foi realizada no período de agosto de 2022 a junho de 2023, como parte de uma pesquisa de doutorado do Programa de Pós-graduação em Design da UFSC (FORCELINI, 2023), aprovada pelo Comitê de Ética em Pesquisa com Seres Humanos (CEPSH) da instituição sob o parecer nº 5.071.397. Portanto, antes de colaborar com a pesquisa, todos os participantes foram informados sobre os seus objetivos, riscos e benefícios, consentindo e autorizando o uso das informações fornecidas.

## RESULTADOS E ANÁLISES

Os resultados do presente artigo compreendem a apresentação dos grupos identificados e a descrição de seus propósitos, características e implicações. Conforme demonstra a Ilustração 1, ao todo foram identificados 10 grupos ativos vinculados ao NETI-UNAPI, os quais são apresentados por ordem crescente de sua fundação.

## Grupos vinculados ao NETI-UNAPI: características e implicações

Figura 2 – Grupos vinculados ao NETI-UNAPI.



Fonte: as autoras.

Conforme demonstra a Ilustração 1, podem ser identificados três tipos de grupos: (1) geridos pelo NETI-UNAPI; (2) autogeridos independentes e; (3) autogeridos e vinculados ao CENETI. O único grupo gerenciado de forma direta é o Projeto Intercâmbio Comunitário em Gerontologia (PICG), o qual é coordenado por um de seus servidores. Em contrapartida, os demais grupos são autogeridos pelos próprios participantes. Os grupos 5 de Maio e o Renascer são autogeridos e independentes, enquanto os demais são autogeridos e vinculados ao CENETI.

## CARACTERIZAÇÃO DOS GRUPOS

Fundado em 1982, o **Grupo de Convivência 5 de Maio** surgiu de uma pesquisa conduzida por Lúcia Hisako Takase Gonçalves e Neusa Mendes Guedes, que focava nos funcionários da UFSC e seus familiares. Inicialmente, o grupo contou com a assistência de estagiárias do Curso de Serviço Social da UFSC. Posteriormente, com a formatura da primeira turma do Curso de Monitores da Ação Gerontológica (CMAG)<sup>2</sup> em 1992, a coordenação passou para a graduanda Elfriede Kalvelage (NETI, 2023b).

Sob a atual coordenação da assistente social Helena Maria Scoz, o grupo tem como objetivo fomentar a autonomia das pessoas idosas, reforçando a consciência do seu valor intrínseco na vida pessoal, no grupo, na família e na comunidade. O Grupo de Convivência 5 de Maio é composto por mulheres com 50 anos ou mais, que se encontram quinzenalmente no NETI-UNAPI (NETI, 2023b; INTEGRANETI, 2018).

Iniciado em 1993 sob a liderança da assistente social Matilde Vieira, o **Projeto Intercâmbio Comunitário em Gerontologia (PICG)** visava contribuir para a mobilização e a implementação de programas gerontológicos em prefeituras municipais de Santa Catarina, em um período no qual políticas específicas de atenção à pessoa idosa ainda não estavam estabelecidas no Brasil. A estratégia de estabelecimento de parcerias foi coordenada pelo NETI-UNAPI, recebendo apoio institucional da Reitoria e colaboração de prefeitos de diversos municípios (MADUREIRA, 2005; VIEIRA, 2012; LISBOA, 2013; NETI, 2023d).

Coordenado por profissionais do NETI, o projeto envolve a atuação voluntária de monitores formados pelo CMAG, que são fundamentais em grupos de convivência para idosos, Instituições de Longa Permanência para Idosos (ILPIs), escolas e outros espaços dedicados a atividades socioeducativas e de convívio social. Este projeto estabelece uma ponte conectando indivíduos acima de 50 anos a diversos setores da sociedade, promovendo reflexões sobre envelhecimento saudável e a aprendizagem contínua como instrumentos de empoderamento e cidadania para os idosos. Ademais, o grupo acolhe e interage com outros grupos interessados em uma troca enriquecedora de experiências (MADUREIRA, 2005; VIEIRA, 2012).

Fundado em 23 de novembro de 1994, o **Centro de Estudantes do NETI (CENETI)**, uma entidade sem fins lucrativos, tem como missão representar os estudantes do NETI-UNAPI (LIMA; SCHMIDT; MAIOCHI, 2019). Este centro estabelece-se com múltiplos objetivos: (1)

---

<sup>2</sup> Ofertado no NETI desde 1990 - Conforme Parecer N° 028/CPE/90.

## Grupos vinculados ao NETI-UNAPI: características e implicações

proporcionar atividades de caráter social, desportivo e cultural, promovendo a integração entre os estudantes do NETI; (2) buscar o aperfeiçoamento constante das condições de ensino continuado e o desenvolvimento cultural, social, político e desportivo dos estudantes idosos, visando crescimento, entretenimento saudável e produtivo; e (3) reivindicar o aperfeiçoamento das instituições e das ações governamentais com respeito ao amparo à pessoa idosa e para que toda a população hoje e no futuro, goze de justiça e igualdade social (CENETI, 2022). Além destes objetivos, o CENETI também engloba seis grupos específicos, que serão apresentados a seguir.

Fundado em 2008 por Eddy Frantov, o **Coral Vozes da Ilha** destaca-se como o primeiro grupo formado no âmbito do CENETI. Sua inspiração surgiu de uma performance coral em um fórum dedicado a pessoas idosas, e desde então, o grupo tem se dedicado a utilizar a música como um meio para resgatar memórias do passado, valorizar o talento dos idosos e contribuir para o fortalecimento de sua autoestima. O coral começou com 15 membros e, até 2017, expandiu para 40 participantes ativos. Anualmente, o Coral Vozes da Ilha realiza aproximadamente 30 apresentações em diversos municípios da região da Grande Florianópolis (NSC TOTAL, 2017).

Integrante central do núcleo de atividades artístico-culturais do CENETI, este grupo tem sido fundamental na promoção e no destaque tanto dos estudantes quanto do próprio NETI. Suas apresentações, realizadas em uma variedade de eventos, são marcadas pela diversidade de repertórios, incluindo gêneros como Seresta, Açoriano, entre outros (LIMA; SCHMIDT; MAIOCHI, 2019).

Fundado em 2012, **A hora da história** originou-se como um projeto de ex-alunas do curso de Contação de Histórias do NETI, uma das mais antigas atividades socioeducativas oferecidas pela instituição (FERREIRA, 2022). Este grupo dedica-se à pesquisa e seleção cuidadosa de contos e histórias, visando apresentá-los a diversos públicos, incluindo crianças, jovens, adultos e idosos. Através da contação de histórias, o grupo promove a interação intergeracional ao se apresentar em creches, escolas e outras instituições que requisitam sua participação (NOTÍCIAS UFSC, 2018).

O grupo utiliza contos populares e livros de histórias variadas, combinando-os com elementos como música, adivinhações, piadas e ditados populares para enriquecer suas apresentações. Cada narrativa é selecionada não apenas por seu valor literário, mas também pela mensagem que transmite, seja de motivação ou conscientização. Uma voluntária do grupo

## Grupos vinculados ao NETI-UNAPI: características e implicações

salienta o impacto destas histórias junto ao público idoso, observando que “as histórias não são apenas para as crianças dormirem, mas para os adultos acordarem” (NOTÍCIAS UFSC, 2018).

Fundado em 2014 por Elsa Casalett, o **Grupo Renascer** surgiu a partir de um convite da então coordenadora do NETI. Elsa continua à frente da coordenação do grupo, que se dedica a ensaios e apresentações em dança Espanhola, entre outros estilos. O grupo adota a dança como um instrumento para o empoderamento da mulher idosa, realizando apresentações em diversos eventos e universidades. Em 2022, o Grupo Renascer contava com 14 membros, embora antes da pandemia reunisse aproximadamente 25 integrantes (INTEGRANETI, 2022).

Fundado em 2016, o **Grupo de Encontros Culturais (GEC)** originou-se do curso de Cinedebate em Gerontologia, ministrado pelas professoras Mônica e Eloá até 2015. A ideia para o grupo surgiu a partir do interesse dos estudantes em manter os diálogos e as discussões sobre filmes mesmo após a conclusão do curso. O propósito inicial do grupo, segundo Liberado (2015) foi: reunir, integrar e confraternizar os ex-alunos do Cinedebate II através de um grupo de encontro mensal, em que a arte do cinema permite um sentimento de renovação existencial e entusiasmo pela criatividade; proporcionando, aos participantes, dar continuidade aos seus processos reflexivos e críticos, promovendo um envelhecer saudável e ativo.

Com o endosso do CENETI, os ex-alunos propuseram à coordenação do NETI a formação do grupo, fundamentando-se na crença de que “o compartilhamento da arte cinematográfica, junto ao aprendizado e ao prazer de discutir e analisar filmes, contribui para o enriquecimento cultural, crescimento pessoal e uma abordagem mais positiva do envelhecimento” (LIBERATO, 2015). O GEC emprega a experiência fílmica como uma ferramenta de educação e desenvolvimento do pensamento crítico (LIMA; SCHMIDT; MAIOCHI, 2019). Desde sua criação, o grupo já assistiu e debateu mais de 100 filmes, de diferentes estilos e nacionalidades (GEC, 2022).

Iniciado em 2017 por estudantes do CMAG, o **blog IntegraNETI** estabeleceu-se como um canal de comunicação dinâmico entre os estudantes do NETI. O blog representa uma construção coletiva, sendo um espaço criado e mantido pelos estudantes. Seu público-alvo são os idosos estudantes de Instituições de Ensino Superior (IES) de todo o Brasil, que procuram na universidade oportunidades para o reengajamento com o conhecimento, a integração social e a socialização, fomentando assim uma nova perspectiva sobre o processo de envelhecimento (INTEGRANETI, 2017).

O IntegraNETI foi concebido com a finalidade de promover a integração do estudante idoso tanto com outras Universidades Abertas para as Pessoas Idosas (UNAPIs) espalhadas pelo



## Grupos vinculados ao NETI-UNAPI: características e implicações

país quanto com a população idosa em geral, orientando-os para uma realidade pautada pelo envelhecimento ativo e saudável (LIMA; SCHMIDT; MAIOCHI, 2019). Além disso, serve como uma plataforma para a divulgação das ações e atividades tanto do NETI quanto do CENETI (INTEGRANETI, 2017).

Fundado em 2018, o grupo **Abelhinhas Artesãs** dedica-se à produção de peças artesanais destinadas à doação, abrangendo desde enxovais para crianças até itens específicos para idosos. Além de sua contribuição social, as integrantes do grupo também empenham-se em atividades educativas, compartilhando técnicas artesanais com outras pessoas. Este grupo está associado ao Programa Floripa Feliz Idade, uma iniciativa municipal que provê materiais necessários para a elaboração de trabalhos artesanais (CABRAL, 2022).

Iniciado em janeiro de 2023 sob a direção da professora Dione de Freitas, o grupo teatral **Estamos Aí** representa a mais recente adição às atividades do NETI-UNAPI. Composto por participantes da Oficina de Teatro do NETI-UNAPI de 2022, que expressaram desejo de dar continuidade à prática teatral, além de novos membros interessados, o grupo se dedica a explorar temas cotidianos relevantes. Por meio da criação de esquetes, o grupo busca proporcionar entretenimento, emoção e reflexão, evidenciando a beleza e a importância da arte teatral tanto na criação quanto na apreciação e na experiência de vida (ESTAMOS AÍ, 2023).

Ainda, é pertinente ressaltar grupos que, apesar de extintos, tiveram uma relevância significativa para o NETI-UNAPI. Entre eles, a Associação dos Monitores da Ação Gerontológica da UFSC (AMAG), extinta em 2022, e a Academia de Canto e Letras do CENETI (AACL), que cessou suas atividades em 2023. A AMAG, que era formada por ex-alunos do CMAG, dedicou-se à promoção de atividades sociais e culturais (AMAG, 1994). Já a AACL visava expandir, harmonizar e aprimorar as ações culturais coordenadas pelo NETI e CENETI, incentivando talentos na área da estética vocal e literária (LIMA; SCHMIDT; MAIOCHI, 2019).

## IMPLICAÇÕES DOS GRUPOS

Quanto aos participantes, predominantemente compostos por pessoas idosas, é relevante destacar as seguintes possíveis implicações dos grupos:

- **Aprendizado contínuo e desenvolvimento de habilidades:** as pessoas idosas têm a oportunidade de aprender novas habilidades ou hobbies, mantendo-se mentalmente ativas e engajadas. Atividades como artesanato, dança e a atualização do blog fornecem um espaço para descobrir e desenvolver habilidades, gerando confiança e autoestima.

Nesse contexto, ressalta-se as implicações sociais da educação não formal, cuja flexibilidade permite a adaptação de seus objetivos e currículos às demandas e necessidades sociais das pessoas idosas. Enfatiza-se a importância de estudos e reflexões sobre a adequação dos serviços das UNAPIs às necessidades dos idosos, ampliando suas oportunidades de acesso à educação ao longo da vida (KOERICH *et al.*, 2023).

- **Desenvolvimento cognitivo e criativo:** a participação em atividades regulares e estimulantes pode ajudar a manter e até melhorar a capacidade cognitiva das pessoas idosas, uma capacidade que, conforme evidenciado por Clarkson *et al.* (2013), continua a se desenvolver ao longo da vida. Atividades como teatro, contação de histórias e debates sobre filmes podem desafiar a mente e estimular a criatividade, favorecendo a agilidade mental e contribuindo para um envelhecimento ativo. Ao promover um ambiente de aprendizagem baseado no diálogo, as UNAPIs podem facilitar o exercício da cidadania, a ocupação do tempo livre e a socialização (CACHIONI; ORDONEZ, 2017).
- **Aprendizagem e colaboração entre pares:** os grupos permitem que os idosos se envolvam na aprendizagem entre pares, onde colaboram entre si para gerenciar e organizar atividades. De acordo com Casanova, Weil e Cerqueira (2024), essa abordagem colaborativa não apenas aprimora sua experiência de aprendizado, mas também cria uma comunidade de apoio entre os participantes. Essa relação fica especialmente evidente no grupo de artesanato, onde pessoas que dominam técnicas artesanais organizam as atividades e compartilham seus conhecimentos com os demais participantes.
- **Socialização e bem-estar emocional:** os grupos proporcionam oportunidades de socialização, permitindo que as pessoas idosas estabeleçam novas amizades e mantenham relações sociais. A socialização, juntamente com a educação, são citados por Forcelini (2023) como os principais motivadores dos participantes idosos em uma UNAPI. Nesse sentido, ressalta-se que os grupos de convivência fomentam um sentimento de inclusão e pertencimento, atenuando a sensação de solidão e promovendo interações sociais significativas. A expressão por meio de atividades como teatro, artesanato e contação de histórias pode ter um efeito positivo, auxiliando no manejo das emoções e promovendo o bem-estar psicológico, impactando positivamente na saúde mental das pessoas idosas. Conforme destaca Lorena *et al.* (2014) ressaltam que a participação em atividades ou grupos promove o estabelecimento de vínculos, melhora a autoestima e intensifica o sentimento de bem-estar entre as pessoas idosas. As relações sociais entre idosos afetam o bem-estar mental ao fornecer apoio emocional, reduzir o estresse e melhorar a função

## Grupos vinculados ao NETI-UNAPI: características e implicações

cognitiva, além de influenciar positivamente a saúde física, incluindo a saúde cardiovascular e a função do sistema imunológico (SALVADOR, 2023).

- **Autonomia e protagonismo:** os grupos autogeridos incentivam a participação ativa das pessoas idosas nas decisões, fortalecendo seu senso de autonomia e protagonismo. A gestão autônoma desses grupos incentiva a tomada de decisão e o sentimento de pertencimento dos participantes, aumentando seu comprometimento e sua autonomia. Tal dinâmica alinha-se aos objetivos do NETI de valorizar o papel das pessoas idosas na sociedade, capacitando-as a assumir novas funções comunitárias que promovam dignidade e autorrealização (SCHIER *et al.*, 2013; NETI; 2023a). Além disso, contribui com outro propósito do NETI, que é capacitar a pessoa idosa a atuar como um agente multiplicador na comunidade (LISBOA, 2013).
- **Conexão intergeracional:** por meio do voluntariado ou da contação de histórias, as pessoas idosas podem interagir com gerações mais jovens, facilitando a troca de experiências e contribuindo para a diminuição de estigmas relacionados à velhice. As relações intergeracionais têm sido associadas ao aumento do bem-estar subjetivo entre os idosos, sendo a troca de apoio entre gerações uma característica fundamental destas relações (PAN; CHEN, 2022). Além disso, também se destaca o potencial da aprendizagem intergeracional, onde pessoas idosas e estudantes mais jovens podem aprender uns com os outros. Essa interação pode levar a benefícios mútuos, promovendo a compreensão e a colaboração entre faixas etárias (ARCHER; KOPS, 2020).

Já em relação ao NETI, a Universidade Aberta para as Pessoas Idosas da UFSC, destacam-se como possíveis implicações dos grupos:

- **Reconhecimento e valorização:** ao promover atividades e ser um ponto de encontro para pessoas idosas, o NETI-UNAPI favorece a criação de grupos cujas atividades podem fortalecer a imagem e reputação da UNAPI na comunidade. Grupos como o Coral Vozes da Ilha e A hora da História exemplificam isso, ao divulgarem o nome do NETI em cada apresentação, reforçando o compromisso do programa com o envelhecimento ativo. Conforme destaca Schier *et al.* (2013), o NETI se configura num modelo de intervenção gerontológica pioneiro no âmbito da sociedade brasileira .
- **Diversificação de atividades:** a variedade de atividades propostas pelos grupos pode atrair um público mais amplo, enriquecendo a oferta de serviços do programa. São

evidentes as vantagens da participação dos idosos em diferentes tipos de atividades, sobretudo no que diz respeito ao seu bem-estar, aumento do sentido de responsabilidade consigo próprios, satisfação pelo que conseguiram, melhoria da saúde, a oportunidade de participar ativamente da vida pública (KHUSAINOVA, 2022). Nesse sentido, ressalta-se que há diferentes níveis de exigência dos participantes idosos quanto às atividades de interesse. Enquanto alguns buscam por atualizações e conhecimentos gerais, outros esperam discussões mais aprofundadas (FORCELINI, 2023).

- **Redução da carga operacional:** grupos autogeridos podem funcionar sem supervisão ou com menor supervisão direta, contribuindo para a redução da carga operacional e de recursos necessários para a UNAPI. No entanto, destaca-se a importância do apoio institucional aos grupos.
- **Ampliação de parcerias e recursos:** o sucesso desses grupos pode atrair outras entidades ou organizações interessadas em formar parcerias, trazendo recursos adicionais e novas oportunidades para a UNAPI. Conforme destaca Schier *et al.* (2013), o NETI acolhe e inclui estudantes, profissionais e pessoas idosas que buscam compreender o processo de envelhecimento, qualificar suas experiências de vida e ampliar os conhecimentos que sustentam as ações gerontológicas.
- **Promoção da integração comunitária:** com apoio dos grupos e suas atividades diversificadas, a UNAPI pode se tornar um centro de convivência comunitária, promovendo a integração de diferentes grupos etários e sociais. Além disso, por meio dos grupos pode-se promover a cooperação estratégica entre universidades e centros comunitários, que pode estimular a integração comunitária entre idosos, oferecendo oportunidades de aprendizagem ao longo da vida e combinando conhecimento teórico com prática social (WU, 2022).
- **Desenvolvimento de estudos e pesquisas:** a observação e interação com esses grupos podem fornecer dados para estudos e pesquisas sobre envelhecimento, saúde, bem-estar e outros tópicos relacionados. Desse modo, é possível consolidar o papel do NETI no contexto social e acadêmico como centro de referência em estudos sobre gerontologia (SCHIER *et al.*, 2013). No contexto universitário, o NETI serve de campo de estágio de graduação e pós-graduação, bem como local de desenvolvimento de pesquisas em todas as áreas do conhecimento e de reafirmação do novo papel social da pessoa idosa. Dessa forma, vem consolidando seu status no contexto social e acadêmico como centro de referência em estudos sobre gerontologia (SCHIER *et al.*, 2013).

## CONCLUSÃO

O presente artigo possibilitou a identificação de 10 grupos ativos vinculados ao NETI-UNAPI, os quais resultam da reunião de pessoas idosas com interesses em comum, normalmente evidenciados durante a participação de atividades ofertadas pelo programa de extensão. Em sua maioria, os grupos são geridos pelos próprios participantes, que se articulam e se organizam para manter as atividades ativas. O grupo mais antigo é o grupo de convivência 5 de Maio (1982) e o mais novo é o grupo teatral Estamos Aí (2023).

Os grupos, com sua diversidade de atividades - convivência, voluntariado, coral, contação de histórias, dança, debates sobre filmes, blog, artesanato e teatro -, não apenas beneficiam diretamente as pessoas idosas, mas também têm o potencial de trazer múltiplos benefícios para as instituições que os apoiam, reforçando a importância de investir e promover tais iniciativas. No que se refere às implicações dos grupos em relação aos participantes, em sua maioria pessoas idosas, destacam-se as oportunidades de: aprendizado contínuo e desenvolvimento de habilidades; desenvolvimento cognitivo e criativo; socialização e bem-estar emocional; autonomia e protagonismo; conexão intergeracional.

A participação de pessoas idosas em tais grupos enriquece a experiência de envelhecer. As atividades promovidas mantêm as pessoas idosas fisicamente e mentalmente ativas, assim como facilitam a socialização, criando um senso de pertencimento e reduzindo a solidão. Ao mesmo tempo, promovem o bem-estar emocional e mental. A autonomia e o empoderamento são reforçados pela gestão e participação ativa nas decisões do grupo, enquanto a conexão intergeracional dessas atividades ajuda na redução de estigmas associados à velhice.

Já em relação ao NETI-UNAPI, os grupos podem promover: reconhecimento e valorização; diversificação de atividades; redução da carga operacional; ampliação de parcerias e recursos; integração comunitária; desenvolvimento de estudos e pesquisas. Por meio dos grupos, o NETI fortalece sua imagem e reputação, assim como reforça seu compromisso com o envelhecimento ativo. Além disso, a diversidade de atividades oferecidas pelos grupos amplia o público-alvo do programa, enriquecendo sua oferta de serviços e reduzindo a carga operacional, devido à autonomia dos grupos autogeridos, embora o apoio institucional continue sendo crucial.

Por meio desses grupos, a UNAPI não apenas atrai novas parcerias e recursos, mas também se estabelece como um centro de convivência comunitária, promovendo a integração de diferentes grupos etários e sociais. A interação com estes grupos proporciona uma rica fonte de dados para pesquisas sobre envelhecimento, saúde e bem-estar, consolidando o NETI como um

## Grupos vinculados ao NETI-UNAPI: características e implicações

centro de referência em estudos gerontológicos. Assim, o NETI reafirma o papel social da pessoa idosa e solidifica seu modelo pioneiro de intervenção gerontológica na sociedade brasileira.

Além de benéficos aos seus participantes e ao NETI, os grupos também extrapolam as fronteiras da universidade, promovendo impactos positivos para a sociedade por meio das atividades e apresentações desenvolvidas. Os grupos são um meio de reforçar as ações de extensão desenvolvidas pelas UNAPIs, ampliando as oportunidades de participação e protagonismo para as pessoas idosas. No entanto, cabe destacar que o suporte e a expansão dessas iniciativas extensionistas são essenciais para maximizar o acesso e o impacto sobre a população idosa. O fomento a esses grupos autônomos pode ser uma estratégia eficiente para alcançar resultados mais abrangentes na promoção de um envelhecimento ativo.

Ademais, a compreensão das implicações positivas desses grupos revela a importância e o potencial da extensão universitária na melhoria da qualidade de vida das pessoas idosas, reafirmando o papel da universidade pública em fortalecer e implementar políticas, programas, ações e serviços para beneficiar a comunidade. Uma “universidade amiga das pessoas idosas” busca melhorar a qualidade de vida das pessoas idosas durante o processo de envelhecimento, oferecendo oportunidades que aprimoram a saúde, a participação, a segurança e a educação ao longo da vida. Ao priorizar o envolvimento e o protagonismo das pessoas idosas, estimula o bem-estar social, a ruptura de estereótipos negativos e o apoio público.

Por fim, cabe destacar que o estudo se concentrou em um contexto específico, podendo não representar a totalidade das experiências em programas semelhantes. Portanto, futuras pesquisas podem explorar a realidade de outros programas, investigando os efeitos a longo prazo da participação das pessoas idosas nesses grupos e avaliando seu impacto em um contexto mais amplo da sociedade.

## REFERÊNCIAS

ARCHER, Walter; KOPS, William J. Older adult learners: An opportunity for universities. Inequality, innovation and reform in higher education. **Challenges of migration and ageing populations**, p. 251-264, 2020. Disponível em: [https://link.springer.com/chapter/10.1007/978-3-030-28227-1\\_17](https://link.springer.com/chapter/10.1007/978-3-030-28227-1_17). Acesso em: 14 ago. 2024.

AMAG. **AMAG-UFSC**: Estatuto Social. Florianópolis: Acervo AMAG, 1994.

CABRAL, Zilda M. S. **Entrevista sobre o grupo Abelhinhas Artesãs**. Entrevistadora: Franciele Forcelini. Out. 2022. NETI-UNAPI. Florianópolis.

## Grupos vinculados ao NETI-UNAPI: características e implicações

CACHIONI, Meire; ORDONEZ, T. N. Universidade da Terceira Idade. *In*: FREITAS, Elizabete Viana; P Y, Ligia. **Tratado de geriatria e gerontologia**. 4. ed. Rio de Janeiro: Guanabara Koogan, 2017. P. 1604–1612.

CASANOVA, Giuliana; WEIL, Joyce; CERQUEIRA, Margarida. The evolution of universities of the third age around the world: A historical review. **Gerontology & Geriatrics Education**, v. 45, n. 3, p. 483-498, 2024. Disponível em: <https://pubmed.ncbi.nlm.nih.gov/37408316/>. Acesso em: 14 ago. 2024.

CENETI. **Apresentação das ações da gestão 2019-2023**. Florianópolis, 2022.

CLARKSON, John *et al.* **Inclusive design**: Design for the whole population. [S.l.]: Springer Science & Business Media, 2013.

COSTA *et al.* Boas práticas de extensão universitária para pessoas idosas no Brasil. In: MARTINS, Simone *et al.* (org.) **A universidade e o envelhecimento populacional: diálogos e experiências em construção no Brasil**. Viçosa, MG: UFV, IPPDS, 2023. 177 p. Disponível em: <https://portaldoenvelhecimento.com.br/a-universidade-e-o-envelhecimento-populacional-disponivel-em-e-book/>. Acesso em: 08 ago. 2024.

ESTAMOS AÍ. 2023. **Apresentação do grupo no Instagram**. Disponível em: <https://www.instagram.com/grupoteatralestamosai/>. Acesso em: 01 out. 2023.

FERREIRA, Dulcirene. G. **Entrevista sobre o grupo A hora da História**. Entrevistadora: Franciele Forcelini. Set. 2022. Videoconferência.

FORCELINI, Franciele. **Gestão de Design aplicada no NETI-UNAPI (Universidade Aberta para as Pessoas Idosas)**: um guia de serviço centrado no ser humano. 261 p. Tese (doutorado) - Universidade Federal de Santa Catarina, Centro de Comunicação e Expressão, Programa de Pós Graduação em Design, Florianópolis, 2023.

GEC - Grupo de Encontros Culturais. **Filmes apresentados pelo GEC nestes 6 anos**. Florianópolis, 2022.

INTEGRANETI. **Cinco de Maio despediu-se de 2023 com Café Colonial no Quinta da Bica D'Água. Antes, Grupo foi à Gramado**. Blog IntegraNETI. Florianópolis, 2023. Disponível em: <http://integraneti.blogspot.com/2023/11/de-ferias-confraternizacao-de-fim-de.html>. Acesso em: 01 dez. 2023.

INTEGRANETI. **Coordenadora do NETI ouviu Grupos vinculados ao Centro de Estudantes do NETI-CENETI e propôs encontros semestrais**. Blog IntegraNETI. Florianópolis, 2022. Disponível em: <https://integraneti.blogspot.com/2022/11/coordenadora-do-neti-ouviu-grupos.html>. Acesso em: 10 set. 2023.

INTEGRANETI. **Idosos de Florianópolis receberam homenagens da Câmara de Vereadores. NETI prestigiou Sessão que homenageou Conselho Municipal do Idoso, SESC Florianópolis e Grupo 5 de Maio, ao lado de outros cinco Grupos**. Blog IntegraNETI. Florianópolis, 2018. Disponível em:

## Grupos vinculados ao NETI-UNAPI: características e implicações

<https://integraneti.blogspot.com/2018/10/dosos-de-florianopolis-receberam.html>. Acesso em: 10 set. 2023.

INTEGRANETI. **Quem somos**. Blog IntegraNETI. Florianópolis, 2017. Disponível em: <http://integraneti.blogspot.com/p/quem-somos.html>. Acesso em: 10 set. 2023.

KOERICH, Guilherme H. *et al.* Permanência, êxito e evasão de estudantes idosos no NETI-UNAPI: a Universidade Aberta para as Pessoas Idosas da Universidade Federal de Santa Catarina. **Brazilian Journal of Education, Technology and Society (BRAJETS)**. [s.l.] v.16, Jan-Mar, n.1, p.42-58, 2023. Disponível em: <https://brajets.com/index.php/brajets/article/view/855>. Acesso em: 08 ago. 2024.

KHUSAINOVA, Firuza. Lifelong Learning as a Resource Third Age Development. **Society and innovations**, 2022. DOI: 10.47689/2181-1415-vol3-iss6/s-pp279-286. Disponível em: [https://www.researchgate.net/publication/363375015\\_Lifelong\\_learning\\_as\\_a\\_resource\\_third\\_age\\_development](https://www.researchgate.net/publication/363375015_Lifelong_learning_as_a_resource_third_age_development). Acesso em: 12 set. 2023.

LIBERATO, Raquel Maia. **Projeto Cineclube**: um grupo de encontro dos ex-alunos do cinedebate II do Núcleo de Estudos da Terceira Idade (NETI). Florianópolis, 2015.

LIMA, Cecília A.; SCHMIDT, Edna M.; MAIOCHI, Marlene B. **Proposta de implementação do CENETI buscando maior integração do estudante idoso**: um novo olhar para o CENETI. 2019. 237 p. Trabalho de Conclusão do Curso de Monitores da Ação Gerontológica – CMAG. NETI-UNAPI, da Universidade Federal de Santa Catarina –UFSC. Florianópolis, 2019.

LISBOA, Teresa K.; VIEIRA; Cristiane. O processo de empoderamento de idosas integrantes do Núcleo de Estudos da Terceira Idade da UFSC. **Extensio: Revista Eletrônica de Extensão**, v. 10, n. 15, 2013. Disponível em: <https://periodicos.ufsc.br/index.php/extensio/article/view/1807-0221.2013v10n15p91>. Acesso em: 01 out. 2023.

LORENA, Lourraine T.; SANTOS, Álvaro S.; PAIVA, Michelle H. P.; SILVANO, Carla M. Atividades de extensão com idosos: a experiência do grupo história de vida. *Revista Família, Ciclos de Vida e Saúde no Contexto Social*, v. 3, n. 1, 2014. Disponível em: <https://doi.org/10.18554/refacs.v2i3.1220>. Acesso em: 12 out. 2023.

MADUREIRA, Maria C. *et al.* Intercâmbio comunitário em gerontologia. **Extensio: Revista Eletrônica de Extensão**, v. 2, n. 3, 2005. Disponível em: [https://nusserge.paginas.ufsc.br/files/2020/11/Intercambio-Comunita%CC%81rio-em-Gerontologia\\_NETI.pdf](https://nusserge.paginas.ufsc.br/files/2020/11/Intercambio-Comunita%CC%81rio-em-Gerontologia_NETI.pdf). Acesso em: 01 out. 2023.

NSC Total. **Neti em Florianópolis comemora 35 anos de atividades voltadas para pessoas com mais de 50 anos**. 2017. Disponível em: <https://www.nsctotal.com.br/noticias/neti-em-florianopolis-comemora-35-anos-de-atividades-voltadas-para-pessoas-com-mais-de-50>. Acesso em: 22 set. 2023.

NETI. **Apresentação**. 2023a. Disponível em: <https://neti.ufsc.br/apresentacao/>. Acesso em: 22 set. 2023.



NETI. **Grupo 5 de Maio**. 2023b. Disponível em: <https://neti.ufsc.br/grupo-5-de-maio/>. Acesso em: 22 set. 2023.

NETI. **História**. 2023c. Disponível em: <https://neti.ufsc.br/historia/>. Acesso em: 02 out. 2023.

NETI. **PICG**. 2023d. Disponível em: <https://neti.ufsc.br/picg-2/>. Acesso em: 22 set. 2023.

NOTÍCIAS UFSC. **17ª Sepex: contadores de Histórias do Neti trazem alegria ao público infantil**. 19 out. 2018. Disponível em: <https://noticias.ufsc.br/2018/10/17a-sepex-contadores-de-historias-do-neti-trazem-alegria-ao-publico-infantil/>. Acesso em: 05 set. 2023.

PAN, Zixin; CHEN, Ji-Kang. Association of received intergenerational support with subjective well-being among elderly: the mediating role of optimism and sex differences. **International Journal of Environmental Research and Public Health**, v. 19, n. 13, p. 7614, 2022. Disponível em: <https://www.mdpi.com/1660-4601/19/13/7614>. Acesso em: 29 out. 2023.

PROEX - PRÓ-REITORIA DE EXTENSÃO. **Organograma da Pró-Reitoria de Extensão da Universidade Federal de Santa Catarina**. 2021. Disponível em: <https://proex.ufsc.br/files/2021/01/Organograma-2021.pdf>. Acesso em: 25 set. 2023.

SALVADOR, Maine. Understanding the Impact of Social Relationships on Elderly Health. **Interdisciplinary Journal Papier Human Review**, [S. l.], v. 4, n. 1, p. 20-27, 2023. Disponível em: <https://igsspublication.com/index.php/ijphr/article/view/266>. Acesso em: 15 ago. 2024.

SAMPIERI, Roberto H.; COLLADO, Carlos F.; LUCIO, Maria P. B. **Métodos de Pesquisa**. 5. ed. Porto Alegre: Penso, 2013.

SCHIER, Jordelina *et al.* 30 Anos NETI: o percurso de um modelo de educação permanente em gerontologia. **Extensio: revista eletrônica de extensão**, v. 10, n. 15, p. 1-10, 2013. Disponível em: <https://dialnet.unirioja.es/servlet/articulo?codigo=6185534>. Acesso em: 01 out. 2023.

VIEIRA, Cristiane. **O processo de empoderamento de idosas integrantes do PICG do antes ao depois da entrada do Núcleo de Estudos da Terceira Idade da UFSC**. 2012. 77 p. TCC (Graduação) - Curso de Serviço Social, Departamento de Serviço Social, Universidade Federal de Santa Catarina, Florianópolis, 2012. Disponível em: <https://repositorio.ufsc.br/handle/123456789/104183?show=full>. Acesso em: 01 out. 2023.

YAMASAKI, Flávia, WANDERBROOKE, Ana Claudia; CAMARGO, Denise de. Avaliação participativa de uma Universidade Aberta à Terceira Idade: perspectiva dos idosos. **Revista Kairós-Gerontologia**, [S. l.], v. 22, n. 1, p. 635-655, 2019. Disponível em: <https://revistas.pucsp.br/index.php/kairos/article/view/48251>. Acesso em: 14 ago. 2024.

WU, Jing. Conception of strategic cooperation between universities and community elderly service centers. In: **SHS Web of Conferences. EDP Sciences**, v. 145, 2022. p. 01014. Disponível em: [https://www.shs-conferences.org/articles/shsconf/abs/2022/15/shsconf\\_aeme2022\\_01014/shsconf\\_aeme2022\\_01014.html](https://www.shs-conferences.org/articles/shsconf/abs/2022/15/shsconf_aeme2022_01014/shsconf_aeme2022_01014.html). Acesso em: 08 ago. 2024.

## Grupos vinculados ao NETI-UNAPI: características e implicações

Recebido em: 04/12/2023

Aceito em: 19/08/2024