

# **FLUXO EDITORIAL: UMA ANÁLISE QUANTITATIVA DA REVISTA ANUÁRIO DE LITERATURA (2012-2014)<sup>1</sup>**

*Andréa Figueiredo Leão Grants*<sup>\*</sup>

*Bianca Rosina Mattia*<sup>\*\*</sup>

*Stélio Furlan*<sup>\*\*\*</sup>

Universidade Federal de Santa Catarina

**Resumo:** A revista *Anuário de Literatura*, vinculada ao Programa de Pós-Graduação em Literatura, da Universidade Federal de Santa Catarina, em sua trajetória de mais de 20 anos de publicações, está inserida na área de Literatura, Teoria e Crítica Literária. Com a missão de difundir o conhecimento novo e inovador nesse campo, volta-se a pesquisadores, a profissionais de literatura com titulação mínima exigida e a estudantes de Pós-Graduação



Esta obra está licenciada sob uma [Creative Commons - Atribuição 4.0](https://creativecommons.org/licenses/by/4.0/)

<sup>1</sup> A presente pesquisa foi apresentada na modalidade Banner durante a IX Semana Acadêmica de Letras da Universidade Federal de Santa Catarina, em 2015, o qual foi posteriormente publicado em: MATTIA, B. R.; GRANTS, A. F. L. Anuário de Literatura: um estudo sobre as submissões recebidas e artigos publicados entre 2012 e 2014. BUTTURI JUNIOR, Atilio; FRITZEN, Celdon; ZANDONÁ, Jair; OLIVEIRA, Leandra Cristina de; GASPARI, Silvana de. (Orgs.). *Semana acadêmica de Letras da UFSC: debates e reflexões*. São Paulo: Rafael Copetti Editor, 2015, p. 245-246.

<sup>\*</sup> Doutoranda e Mestra em Literatura pela Universidade Federal de Santa Catarina. Especialização em Gestão Educacional pelo SENAC. Graduação em Biblioteconomia com habilitação em Gestão da Informação pela Universidade do Estado de Santa Catarina (2005). Bibliotecária do Sistema de Bibliotecas da UFSC. Coordenou o Portal de Periódicos UFSC (2009/jun.2014). Integrante da Comissão Editorial da revista Anuário de Literatura. Tem experiência na área de Ciência da Informação e Teoria Literária, atuando principalmente nos seguintes temas: práticas de leitura, formação de leitor, memória, indexação, periódicos científicos, comunicação científica. E-mail: <andreaflgrants@gmail.com>.

<sup>\*\*</sup> Possui graduação em Direito pela Universidade de Passo Fundo (UPF, 2008). Especialização na modalidade Formação para o Magistério Superior em Direito Penal e Processual Penal pela Universidade do Vale do Itajaí (UNIVALI, 2010). Especialização em Direito e Processo do Trabalho pela Universidade Anhangüera-Uniderp (2013). Atualmente é mestranda no Programa de Pós-Graduação em Literatura pela Universidade Federal de Santa Catarina (UFSC), com bolsa CNPq e graduanda no Curso de Letras-Português pela Universidade Federal de Santa Catarina (UFSC). Integra a Comissão Editorial da Revista Anuário de Literatura, periódico vinculado ao Programa de Pós-Graduação em Literatura da UFSC. E-mail: <biancamattia@gmail.com>.

<sup>\*\*\*</sup> Doutor em Literatura (2001), Mestre em Literatura Brasileira (1995). Graduado em História (1992). Atualmente é Professor Associado I, em regime de dedicação exclusiva, na Universidade Federal de Santa Catarina. Atual Coordenador do Curso de Letras/Português/UFSC (2014-2016). Coordenador do Programa de Pós-Graduação em Literatura da UFSC (2009-2011). Atual Editor-Chefe da Revista da ANPOLL (Qualis/Capes A2) e da Revista Anuário de Literatura (Qualis/Capes B2). Membro do Conselho Consultivo das Revistas Mafuá e Texto Digital. Tem experiência na área de Letras, com ênfase em Letras, atuando principalmente nos seguintes temas: Literatura Portuguesa, Machado de Assis, Ficções de autognose nacional, Literatura de viagem. E-mail: <steliolfurlan@gmail.com>.

(Mestrado e Doutorado). A periodicidade semestral da revista, disponível no formato digital em PDF/A no Portal de Periódicos da UFSC desde 2008, bem como a garantia de acesso livre e imediato ao seu conteúdo, possibilitam não apenas a ampla difusão do conhecimento produzido no Brasil, mas também põe em evidência o significativo trabalho de editoração de um periódico científico. Nesse sentido, este artigo pretende investigar o processo editorial no período entre 2012 e 2014, visando o aperfeiçoamento do escopo da revista em disseminar pesquisas de excelência, a fim de garantir aos leitores e pesquisadores o conhecimento atual e relevante aos estudos literários. Para tanto, pretende-se elaborar um perfil dos autores que submeteram os originais durante esse período, considerando a instituição de origem e área de atuação.

**Palavras-chave:** *Anuário de Literatura*. Edição. Editoração. Periódico.

*Todo periódico acolhe um ar do tempo, registra fragmentos do vivido. E por isso mesmo convida ao encanto numeroso das leituras.*

Stélio Furlan, 2012

Lançada no ano de 1993, inicialmente em versão impressa, a revista *Anuário de Literatura* é uma das publicações do Programa de Pós-Graduação em Literatura da Universidade Federal de Santa Catarina (UFSC), tendo mantido sua periodicidade anual até o ano de 2003. Passados três anos sem publicações, o periódico adquiriu formato eletrônico e periodicidade semestral, disponibilizado desde o ano de 2009 no formato digital em PDF/A pelo Portal de Periódicos da UFSC, que agrega revistas científicas produzidas nesta instituição utilizando o Sistema Eletrônico de Editoração de Revistas – SEER. Ademais, desde o v. 19, n. 1, no ano de 2014, a revista também está disponível no Formato Epub.

A *Anuário de Literatura* tem como missão difundir o conhecimento novo e inovador na área de Literatura, Teoria e Crítica Literária e está direcionada para pesquisadores e profissionais de literatura com titulação mínima exigida e a estudantes de Pós-Graduação, especificamente dos programas de mestrado e de doutorado. A revista mantém-se coerente à sua política de publicação de originais inéditos de artigos em Literatura e Teoria Literária resultantes de pesquisa científica, originais de ensaios de caráter teórico fundamentados em revisão de literatura, resenhas de livros, além de traduções de artigos, de entrevistas e de textos literários escritos por pesquisadores e professores doutores e, preferencialmente, por alunos vinculados aos Programas de Pós-Graduação da área de Letras.

Este importante replicador de pesquisas acadêmicas possui política de acesso livre, oferecendo acesso imediato ao seu conteúdo, seguindo o princípio de que disponibilizar gratuitamente o conhecimento científico ao público proporciona maior democratização mundial do conhecimento.

Cumprе ressaltar que a *Anuário de Literatura* – atualmente avaliada com o conceito

Qualis/Capes B1, na área de Artes/Música e B2, nas áreas Interdisciplinar e de Letras/Linguística – está registrada em importantes indexadores dentre os quais vale referir DIALNET – Universidad de La Rioja, DOAJ – Directory of Open Access Journals, EBSCO Publishing – Fonte Acadêmica, Google Scholar – <http://scholar.google.com.br/>, LATININDEX – <http://www.latindex.unam.mx/index.html>, MLA – Modern Language Association International bibliograph –, Portal de Periódicos CAPES, Public Knowledge Project, Site do Sistema Eletrônico de Editoração de Revistas – SEER e SUMÁRIOS.ORG – Sumários de Revistas Brasileiras. Como também se registre o fato de que o mesmo se encontra validado pela *Licença Creative Commons* e que ganha ainda mais credibilidade por haver implementado o *Digital Object Identifier* (DOI).

A estrutura de editoração de um periódico científico demanda esforço conjunto de uma bem formada equipe editorial. Nesse sentido, a comissão editorial da revista *Anuário de Literatura* desenvolve o trabalho de editoração pautando-se pelo também objetivo de fazer chegar, não só a leitores e leitoras, mas também a pesquisadores e pesquisadoras, o conhecimento novo e relevante inserido na sua respectiva área temática.

Para tanto, momentos de avaliação e de reavaliação da estrutura editorial são de suma importância. Nesse sentido, o desenvolvimento do presente trabalho objetiva investigar o processo editorial no período entre 2012 e 2014. Para tanto, pretende-se elaborar um perfil dos autores que submeteram os originais nos últimos três anos, considerando a área de atuação, bem como o fluxo de submissões recebidas e publicadas no referido período.

Em sua primeira etapa, a pesquisa foi destinada à análise das Planilhas de Submissões das edições publicadas entre os anos de 2012 e 2014. Tais Planilhas são elaboradas constando dos seguintes dados: Autor; Titulação/Instituição de Ensino Superior (IES); E-mail; Título do inédito; Resumo; Seção; Parecerista 1; Parecer; Parecerista 2; Parecer; Resultado.

No período compreendido entre os anos de 2012 e 2014, a revista *Anuário de Literatura*, publicou seis edições com periodicidade semestral (17.1; 17.2; 18.1; 18.2; 19.1; 19.2) e duas edições especiais (v. 17, n. esp. 1 e v. 18, n. esp. 1).

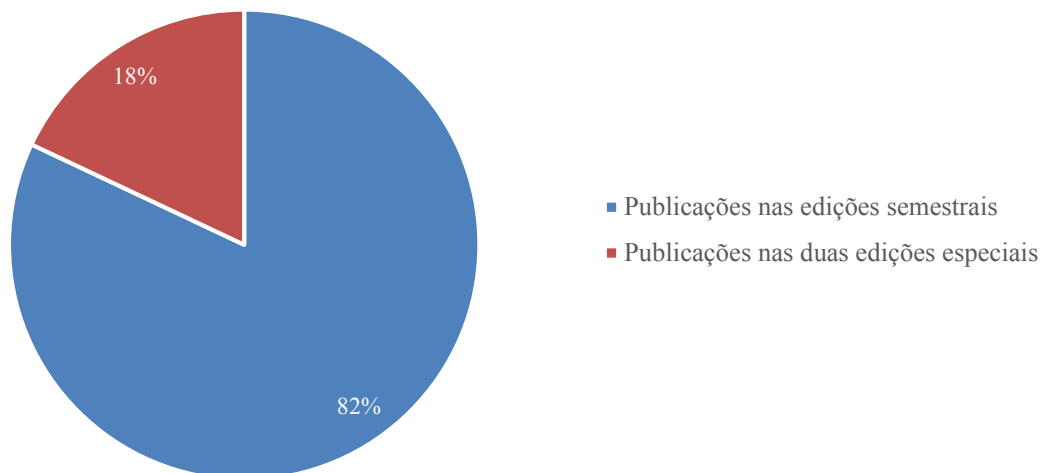
Para fazer o levantamento dos dados, foram elaboradas três Planilhas, a saber:

- a) Planilha de titulação dos autores que submeteram inéditos;
- b) Planilha de titulação dos autores que publicaram inéditos;
- c) Planilha de área de formação dos autores que publicaram inéditos.

Após esse levantamento, foi possível elaborar uma tabela com dados quantitativos,

tais como: total de publicações nas edições semestrais, correspondente a 114; e um total de 25 publicações considerando as duas edições especiais. Assim, obtiveram-se 139 publicações ao todo. Estes dados podem ser melhor visualizados a partir do gráfico a seguir:

**Gráfico 1:** Publicações em edições semestrais e especiais



Fonte: Elaborado pelos pesquisadores.

Desse total de publicações, tivemos, portanto, a publicação de 131 artigos, 3 resenhas; duas entrevistas; 3 traduções e um artigo publicado em língua estrangeira (alemão).

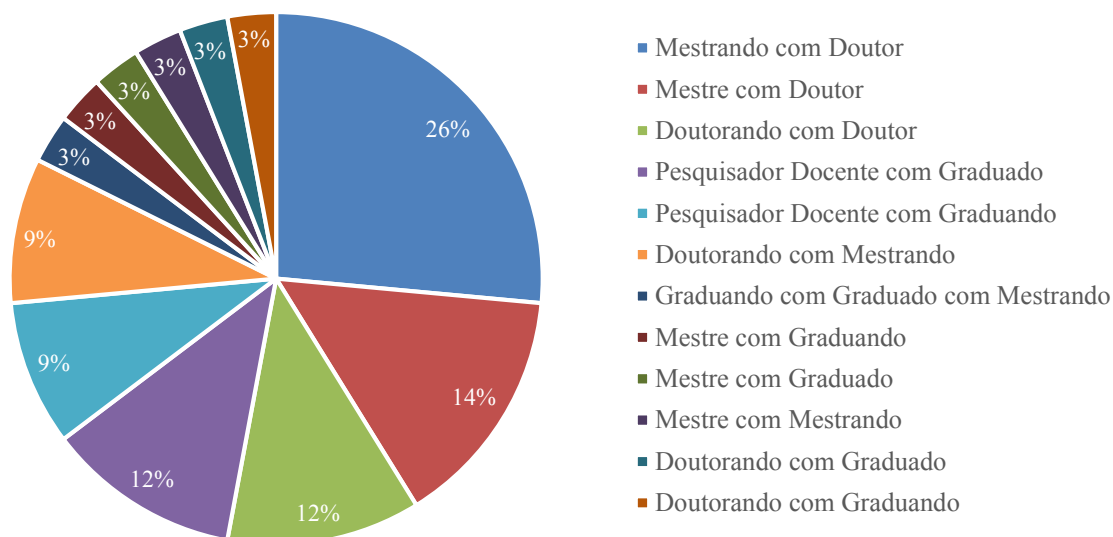
A pesquisa demonstrou que, no que tange ao perfil dos autores que submeteram inéditos, temos o maior fluxo de doutorandos, mestrandos e de pesquisadores docentes, respectivamente nesta ordem. Em uma quantidade bem menor, há também as submissões de autores já mestres.

Quanto ao perfil dos autores que tiveram seus inéditos publicados, o fluxo não se distancia do que foi apresentado acima, mas tomam a frente os pesquisadores docentes, seguidos de doutorandos e mestrandos.

O fluxo, tanto de submissões quanto de publicações, em coautoria é baixo comparado com o de autoria individual. Dentre o total de submissões, foi possível contabilizar os seguintes dados de coautoria: Mestrando com Doutor, 9 publicações; Mestre com Doutor, 5 publicações; Doutorando com Doutor, 4 publicações; Pesquisador Docente com Graduado, 4 publicações; Pesquisador Docente com Graduando, 3 publicações; Doutorando com Mestrando, 3 publicações; Graduando com Graduado com Mestrando, 1 publicação; Mestre com Graduando, 1 publicação; Mestre com Graduado, 1 publicação; Mestre com Mestrando, 1 publicação; Doutorando com Graduado, 1 publicação; e Doutorando com Graduando, 1 publicação. Os dados recém apresentados podem ser também conferidos a partir do gráfico a

seguir:

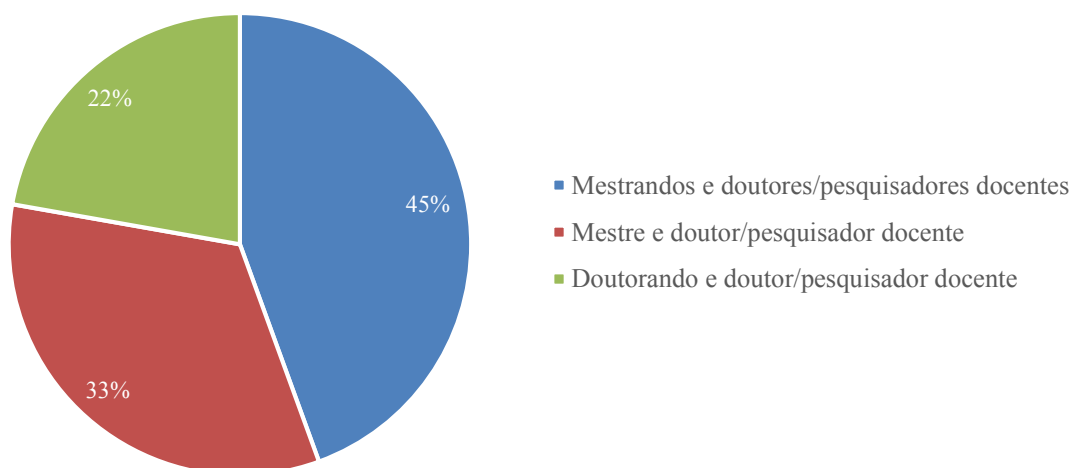
**Gráfico 2:** Titulações dos autores que submeteram inéditos em coautoria



Fonte: elaborado pelos pesquisadores.

Já dentre os documentos aceitos para publicação, destacam-se as seguintes coautorias: Mestrandos e doutores/pesquisadores docentes, 4 publicações; Mestre e doutor/pesquisador docente, 3 publicações; e Doutorando e doutor/pesquisador docente, 2 publicações. O gráfico a seguir, do mesmo modo, apresenta estes dados:

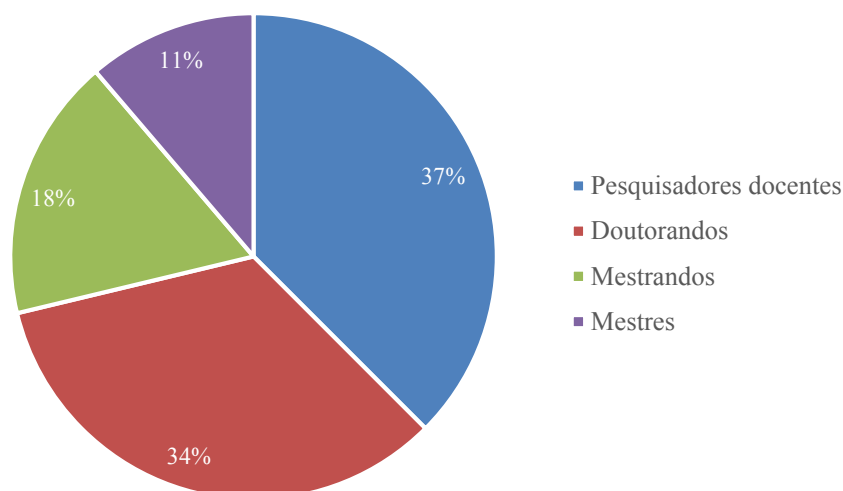
**Gráfico 3:** Titulações dos autores que publicaram inéditos em coautoria



Fonte: elaborado pelos pesquisadores.

Ao passo que, em autoria individual das publicações das edições semestrais, temos os seguintes números: Pesquisadores docentes, 30 publicações; Doutorandos, 27 publicações; Mestrandos, 14 publicações; e Mestres, 9 publicações.

**Gráfico 4:** Titulações dos autores com publicação individual



Fonte: elaborado pelos pesquisadores.

Quanto à área de formação dos autores com publicações no periódico, de um total de 114 publicações semestrais, tivemos 66 publicações de autores que possuem graduação na área de Letras e 3 coautorias com pelo menos um dos autores graduado em Letras. Ao passo que tivemos o total de 16 publicações de autores com formação em área diversa, sendo ainda 3 publicações em coautoria com ambos autores com formação em área diversa.

Destaca-se, ainda, que as áreas de formação dos autores que não possuíam graduação em Letras, são as seguintes: Jornalismo (Comunicação Social – Publicidade e Propaganda), Direito, História, Psicologia, Filosofia e Cinema e Vídeo, respectivamente nesta ordem de fluxo.

Pode-se perceber que as referidas áreas de formação dos autores justificavam-se especialmente pelas seções temáticas das edições. Por esta razão vale aqui transcrevê-las para melhor compreensão. Vejamos:

**Quadro 1:** Seções Temáticas das edições

Edição	Seção Temática
2012 - 17.1	Literatura e Cinema
2012 - 17.2	Escritas de si
2013 - 18.1	Literatura e Cinema
2013 - 18.1	Leituras
2014 - 18.2	Literaturas Lusófonas na Contemporaneidade
2014 - 19.1	Coleções Literárias: textos/imagens

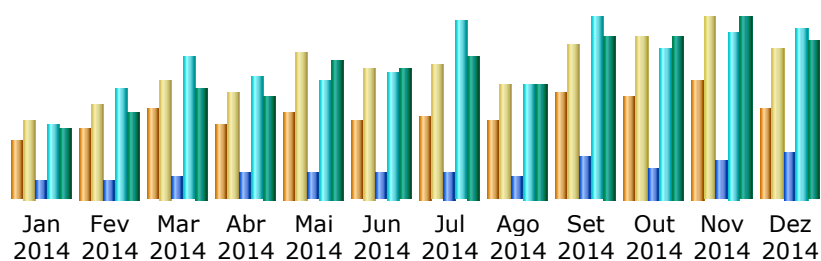
Fonte: elaborado pelos pesquisadores.

As duas edições especiais, respectivamente nos anos de 2012 e 2013, contaram com as seguintes temáticas: Memórias da Anuário / Dossiê Anuário de Literatura (v. 17, n. esp. 1);

Mulheres e Literaturas / Escritas contemporâneas (v. 18, n. esp. 1) e contaram com inéditos de pesquisadores docentes.

Em linhas conclusivas, nota-se que a revista *Anuário de Literatura* destaca-se no cenário dos periódicos da sua área temática. A média de publicação no período compreendido entre 2012 e 2014 foi de 29,6 publicações por ano (o que compreende duas edições), além das edições especiais, que contemplam, em média, 12,5 publicações por edição. Considerando-se o número de acessos de usuários únicos, conforme gráfico abaixo, pode-se afirmar que a revista se consolidou como importante replicador de pesquisas acadêmicas.

**Gráfico 5:** Gráficos estatísticos



Mês	Visitantes únicos	Numero de visitas	Páginas	Hits	Bytes
Jan 2014	2722	3741	8636	37050	2.58 GB
Fev 2014	3304	4481	10116	56491	3.26 GB
Mar 2014	4191	5543	11163	72386	4.16 GB
Abr 2014	3406	4958	12793	62439	3.85 GB
Mai 2014	4130	6866	13242	61485	5.27 GB
Jun 2014	3631	6115	13106	65099	4.87 GB
Jul 2014	3860	6253	13363	90702	5.38 GB
Ago 2014	3646	5283	11169	58763	4.34 GB
Set 2014	4959	7209	20767	92308	6.14 GB
Out 2014	4864	7692	15588	77289	6.12 GB
Nov 2014	5561	8455	19192	85645	6.80 GB
Dez 2014	4206	7043	24447	87535	5.90 GB
Total	48480	73639	173582	847192	58.68 GB

Fonte: Periódicos UFSC (2015).

Ademais, inserida na área de Literatura, Teoria e Crítica Literária, a revista segue atingindo pesquisadores com formação nesta área temática, mas também acolhe o trabalho de pesquisadores em outras áreas, como foi possível perceber pelos dados apresentados. Destaca-se que o maior número de autores que publicam no periódico estão em atividade, ou seja, são pesquisadores docentes, doutorandos e mestrandos, o que demonstra a atualidade dos temas propostos, bem como a profundidade do conhecimento que é disponibilizado ao grande público de leitores e leitoras, pesquisadores e pesquisadoras.

A estrutura de um periódico científico vai além da tarefa de recebimento e publicação de inéditos. Pensar e desenvolver um periódico científico demanda trabalho conjunto de uma equipe editorial que esteja, de fato, disposta a se dedicar a todos os detalhes da editoração, inclusive em pesquisas como esta.

## Referências

MATTIA, B. R.; GRANTS, A. F. L. Anuário de Literatura: um estudo sobre as submissões recebidas e artigos publicados entre 2012 e 2014. BUTTURI JUNIOR, Atilio; FRITZEN, Celdon; ZANDONÁ, Jair; OLIVEIRA, Leandra Cristina de; GASPARI, Silvana de. (Orgs.). *Semana acadêmica de Letras da UFSC: debates e reflexões*. São Paulo: Rafael Copetti Editor, 2015, p. 245-246.

PERIÓDICOS UFSC: estatística 2015. Disponível em: <<http://stat.anuarioliteratura.periodicos.ufsc.br/awstats/awstats.pl>>. Acesso em: 01 abr. 2015.

### **Editorial flow: a quantitative analysis of the Journal Anuário de Literatura (2012-2014)**

**Abstract:** Journal *Anuário de Literatura (Literature Annuary)*, which is linked to the Literature Graduate Program of Federal University of Santa Catarina (UFSC), in its trajectory with more than 20 years of publications, is inserted in the Literature, Theory and Literature Criticism field. Having the mission to spread the new and innovative knowledge in this field, it aims researchers, literature professionals with the minimum required academic tittle and postgraduate students (master's program and doctoral program). The journal publishes two issues per year, available in digital form in PDF/A at the Portal de Periódicos da UFSC (Journal Repository of Federal University of Santa Catarina) since 2008. It offers the guarantee of free and immediate access to issues, enabling wide dissemination of the knowledge produced in Brazil, and set in evidence the significant publishing work of a scientific journal. In this sense, this paper aims to explore editorial process in the period between 2012 and 2014, considering the journal's scope to disseminate research excellence, and to present to readers and researchers with a current and relevant knowledge of literary studies. Therefore, we intend to draw up a profile of the authors who submitted the original in this period, leading to the institution of origin and area of operation.

**Keywords:** *Anuário de Literatura*. Edition. Editorial Process. Journal.

